



**Union Congolaise des Organisations des  
Personnes Vivants avec le VIH**



# **Rapport Observatoire TSHOPO**

*Novembre 2022*

**ucop+**

## SIGLES ET ABRÉVIATIONS

VIH	: Virus de l'immunodéficience Humaine
SIDA	: Syndrome d'immunodéficience Acquis
TB	: Tuberculose
ARV	: Antirétroviraux
CTX	: Cotrimoxazole
IO	: Infections Opportunistes
CV	: Charge Virale
TLD	: Ténofovir – Lamivudine – Dolutegravir
TLE	: Ténofovir – Lamivudine – Efavirenz
TPT	: Traitement Prophylactique de la Tuberculose
CC	: Centre convivial
CSDT	: Centre de santé de dépistage de la Tuberculose
PTME	: Prévention de la Transmission Mère-Enfant
FOSA	: Formation Sanitaire
FM	: Fonds Mondial de lutte contre le Sida, la Tuberculose et le Paludisme
CORDAID	: Organisation catholique de secours et d'aide au développement
NMF	: Nouveau Modèle de Financement
PNLS	: Programme National de Lutte contre le Sida
PNMLS	: Programme National Multisectoriel de Lutte contre le Sida
PNLT	: Programme National de Lutte contre la Tuberculose
CCM	: Country Coordinating Mechanism
UCOP+	: Union Congolaise des Organisations des Personnes vivant avec le VIH
ZS	: Zone de Santé
CS	: Centre de Santé
CSR	: Centre de Santé de Référence
HGR	: Hôpital Général de Référence
CM	: Centre Médical
CH	: Centre Hospitalier

# I. Contexte et justification

De 2018 à 2020, l'Observatoire VIH/TB était appuyé par le Fonds Mondial de lutte contre le Sida, la Tuberculose et le Paludisme (FM) à travers CORDAID dans le cadre du Nouveau Modèle de Financement II (NMFII) dans trois DPS à savoir Kinshasa, Nord Kivu et Kasai Oriental. Le même dispositif « Observatoire » est de nouveau appuyé par le FM via CORDAID sous le Nouveau Modèle de Financement III (NMF III) qui va de 2021 à 2023 avec une extension dans trois nouvelles DPS : Kongo Central, Maniema et Tshopo.

L'Observatoire VIH/TB repose sur la collecte et la remontée des données relatives à l'accès des usagers aux services de prise en charge et la qualité des soins VIH et Tuberculose. Ces données sont collectées via smartphones à travers l'application mobile KoBoCollect.

L'objectif est de fournir aux responsables des programmes VIH/TB, aux décideurs, à la société civile locale et nationale, aux autorités nationales (CCM, PNMLS, PNLs, PNLT, etc.) et aux partenaires d'appui, des informations d'aide à la décision pour améliorer les programmes de lutte contre le VIH/SIDA et la TB au niveau du pays.

Dans la DPS de la Tshopo, le dispositif « Observatoire » est opérationnel dans 5 zones de santé sous financement du Fonds Mondial à savoir Makiso, Tshopo, Lubunga, Kabondo et Mangobo.



## II. Objectifs

### II.1 Objectif global

Contribuer à l'amélioration de l'accès et de la qualité des services de lutte contre le VIH et la coïnfection VIH/TB, dans le cadre du plan stratégique national.

### II.2 Objectifs spécifiques

De façon spécifique, il s'agit d'(de) :

- Assurer le suivi continu de l'accès et la qualité des services VIH/Sida, ainsi que l'intégration des services de PEC de la coïnfection VIH/TB;
- Consolider le rôle de la société civile dans le pilotage des financements VIH/TB du FM, et plus globalement dans le pilotage de la lutte contre le VIH/TB ;
- Fournir aux responsables des programmes VIH/TB, aux décideurs, à la société civile locale et nationale, aux autorités nationales (CCM, PNMLS, PNLs, PNLT etc.) et aux partenaires d'appui, des informations d'aide à la décision pour améliorer les programmes de lutte contre le SIDA et la TB.

### III. Méthodologie utilisée

Les données sont collectées mensuellement à l'aide d'un smartphone via l'application mobile « KoBo Collect » où sont déployés deux questionnaires électroniques à savoir : **Usagers des services** et **Prestataires des soins**.

Les données collectées sont ensuite transférées dans un serveur virtuel administré par UCOP+. Le traitement et l'analyse se sont fait dans les logiciels SPSS et MS Excel.

### IV. Résumé du rapport

Les collectes se sont déroulées du 02 jusqu'au 16 décembre 2022 ; soit 12 jours dans les zones de santé de Matadi et Nzanza.

#### **De l'échantillon**

au total 498 personnes ont été interviewées pendant ce mois, dont 447 usagers et 51 prestataires de soins commis à la PEC VIH/ TB. Les collectes ont débuté le 01 Novembre jusqu'au 25.

#### **Des ruptures d'intrants**

Sur les 51 prestataires rencontrés, 47 d'entre eux ; soit 92% ont affirmé avoir connu des ruptures d'intrants VIH ou Tuberculose.

#### **De la coïnfection COVID19 /VIH**

9 usagers ont effectué le test covid 19, ; 1 usager affirme avoir été positif au covid 19, 5 ont vus leurs résultats être négatif et 3 n'ont pas retirés leurs résultats.

#### **De l'accessibilité financière**

Aucune prestation n'a été déclarée payante durant le mois à un service VIH ou TB.

les prestataires de soins interviewés affirment avoir eu 523 usagers éligibles pour la charge virale. 463 (89%) ont fait le prélèvement, 268 (58%) ont retiré leurs résultats dont 255 (55%) avaient une charge virale indétectable.

#### **De l'accessibilité à la charge virale**

#### **Stigmatisation et discrimination**

7 usagers ont été victime d'agression verbale ou moquerie à cause de leur statut sérologique ; 2 usagers ont été victime des violences physiques dans les Fosa ; 28 usagers se sont vus traités différemment par les prestataires de soins à cause de leurs statuts sérologique ; 9 usagers affirment connaitre une structure/ONGDH/Clinique juridique où ils peuvent recourir lorsqu'ils sont stigmatisés ou discriminés, ils ont cités notamment le poste de police de simimi et l'auditorat militaire

### V. Résultats



Échantillonnage



Rupture d'intrants



Accessibilité financière



Accès à la Charge virale



Aspects COVID 19/VIH

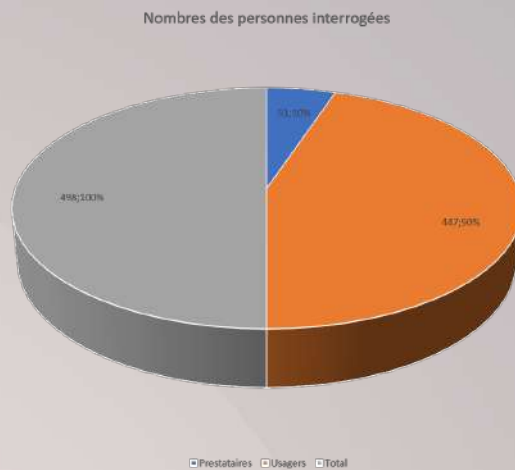


Stigmatisation et discrimination auprès des usagers



## V.1. Echantillonnage

Figure 1, Nombre des usagers et prestataires interviewés au cours du mois



498

personnes ont été interviewées sur la période, dont :

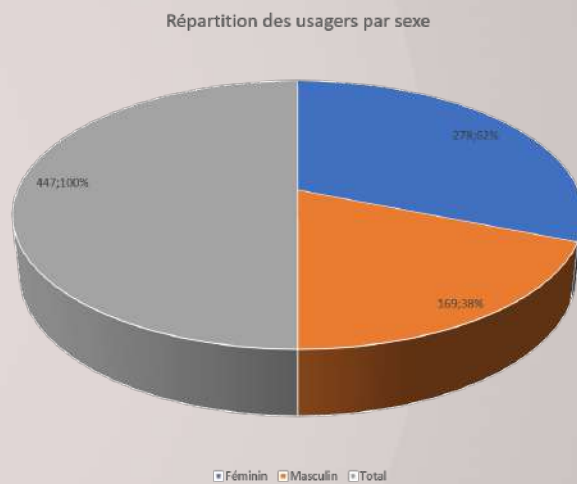
447

usagers des services VIH/TB

51

prestataires des soins.

Figure 2, Regroupement des usagers par sexe



447

usagers des services VIH/TB

278

sexe féminin (62 %)

169

sexe Masculin (38 %)

Tableau 1, Répartition des usagers par Sexe, Schéma ARV et Temps sous traitement

	Féminin	Masculin	Total Usagers
<b>AZT/3TC+ATV/r</b>			
6 à 12 mois	2	1	3
Moins de 6 mois		2	2
Plus de 12 mois	2	2	4
<b>AZT/3TC+DTG</b>			
Plus de 12 mois	5		5
<b>TDF/3TC/DTG</b>			
6 à 12 mois	68	39	107
Moins de 6 mois	24	13	37
Plus de 12 mois	151	106	257
<b>TDF/3TC/EFV</b>			
6 à 12 mois	6	1	7
Moins de 6 mois	5	3	8
Plus de 12 mois	15	2	17
<b>Total général</b>	<b>278</b>	<b>169</b>	<b>447</b>

Tableau 2, Répartition des usagers selon leur groupe d'appartenance

	Féminin	Masculin	Total usagers	Pourcentage
Aucune catégorie	268	155	423	95%
PS	10	12	22	5%
UDI		2	2	
<b>Total général</b>	<b>278</b>	<b>169</b>	<b>447</b>	<b>100%</b>

Quatre cent vingt-trois (423) soit 95% des usagers sur les 447 rencontrés ont affirmé n'appartenir à aucune catégorie de population clés ; 22 sont professionnel de sexe (5%) ; et 2 utilisateurs de drogue injectable (UDI).

Tableau3, Répartition des usagers selon les modèles différenciés des soins par ZS et par FOSA

Sur les 51 prestataires interrogés, 8 (16%) ont affirmé avoir les usagers dans les modèles des soins différenciés. 2 prestataires à Kabondo, 4 à Makiso et 2 à Mangobo.

Zones de Santé	Formation sanitaire	Circuit rapide/espace de rendez-vous	Club d'adhérence/Ob servance	PoDi	Groupe communautaire TARV	Renouvellement ARV < 3 mois	Renouvellement ARV de 3-5 mois	Renouvellement ARV ≥ 6 mois
Kabondo	SAINT CAMILLE	1	1	0	1	1	1	1
	MUUNGANO	2	1	1	1	1	0	0
Makiso	DE LA PAIX	90	84	0	20	82	0	2
	MAKISO	30	675	0	45	452	0	121
	DJAMAA	90	44	0	0	40	0	1
	LIBOTA	60	451	0	0	0	0	412
Mangobo	BONDEKO	12	51	0	0	4	0	0
	SALAMA	41	41	0	0	41	0	0



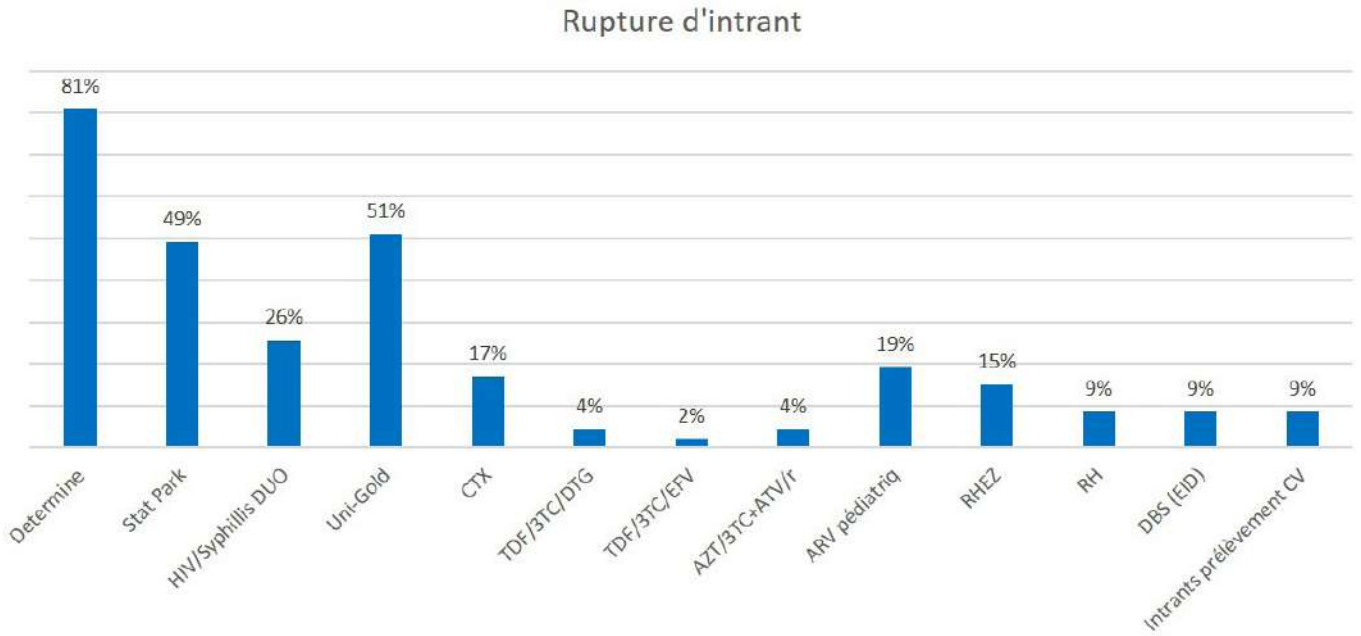
## V.2. Ruptures d'intrants

Tableau4, Nombre des jours de ruptures d'intrants VIH/TB selon les prestataires

Quarante-huit (47) prestataires sur les 51 enquêtés ; soit 92% ont affirmé avoir connu des ruptures d'intrants VIH ou TB. Plus des détails dans le tableau ci après :

Zones de Santé	Formation sanitaire	Determiné	Stat Park	HIV/Syphilis s DUO	Uhi-Gold	CTX	TDF/3TC/DT G	TDF/3TC/E PV	AZI/3TC+ATV /f	ARV rédiatriq	RNEZ	RH	DBS (EID)	Intants prélèvement CV
Makiso	KONGA KONGA	25	25	25	25					25				
Kabondo	UMOJA													
Mangobo	SEGAMA	24	23		23					23			24	24
Makiso	ALABUL	23	23											
Makiso	MANDOMBE	23												
Lubunga	HGR LUBUNGA	23												
Makiso	COKIS	22	22	22	22		22				23	23		
Lubunga	MASENGO	22	22	22	22						22	22		
Lubunga	MASENGO	22	22	22	22									
Tshopo	TSHOPO 1	21	21	21	21									
Tshopo	SOTEXKI	2	2	2	2		2							2
Makiso	BOYOMA	21	21	21	21									
Makiso	BON SAMARITAIN	19	19	19	19									
Tshopo	MAUKIA	19	19	19	19									
Tshopo	MASSINA	19	19	19	19									19
Makiso	MOKELA	18			18					18				
Makiso	SAINT PIERRE	18			18									
Makiso	UZIMA	18			18									
Mangobo	FEDI	18												
Mangobo	PUMUZIKA	17	17		17									17
Tshopo	SAINT CAMILLE	25												
Kabondo	DE LA PAIX	16	16	16	16					16				
Makiso	UZIMA	16	16	16	16					16				
Mangobo	SAINT ANDRE	16	16	16	16						13	16		
Lubunga	SAINT ANDRE	16	16	16	16									
Makiso	MAKISO	16								16				
Makiso	IMANI										10			
Kabondo	MUNGANO	14	25											
Makiso	DIAMAA	15			15					15				
Mangobo	BONDERO	15					15							
Lubunga	PECHURIS D'HOMMES	15		15										
Lubunga	TSHOPO 2	14												
Tshopo	HGR MANGOBO						1							1
Mangobo	HGR MANGOBO						1							1
Mangobo	CLINIQUE ORIENT	6												
Mangobo	KONDIMA						1							
Makiso	IMANI		10							5				14
Kabondo	HGR KABONDO									14				
Lubunga	BAMBOLE	11	11		11									
Makiso	ROSARIA		11											
Mangobo	ANUALITE	10	10		10		10							
Mangobo	SALAMA	10			10									
Makiso	LIBOTA	10	10	10	10									
Kabondo	BON SAMARITAIN	10	10		10									
Kabondo	FOYER	25			25						25			
Lubunga	MAKO	1	1	1	1					1		1		
Lubunga	LUKUSA	1	1	1	1						1	1		1
Kabondo	YA BISO	9	9	9	9									
Makiso	NE EMA									9				
Lubunga	ISANGE MAK	1	1	1	1		1							
Total		47	38	23	12	24	8	2	1	2	9	7	4	4
		92%	81%	48%	20%	51%	17%	4%	2%	4%	19%	15%	9%	9%

Figure 3, Pourcentage des ruptures d'intrants selon les prestataires



Sur ce graphique, on peut lire ce qui suit :

- Determine : 38 fosa /47 ; 81% ;
- Stat Park : 23 fosa/47 ; 49%
- HIV/Syphilis DUO : 12/47 ; 26%
- Uni-gold : 24/47 fosa ; 51% ;
- CTX : 8/47 ; 17%
- TDF/ 3TC/DTG : 2/47 ; 4% ;
- TDF/3TC/EFV : 1/47 ;2%
- AZT/ 3TC+ATV/r : 2/47 ; 4% ;
- ARV Pédiatrique : 9/47 ; 19% ;
- RHEZ : 7/47 ; 15% ;
- RH : 4/47 ; 9%
- DBS (EID) : 4/47 ; 9% ;
- Intrant prélèvement cv : 4/47 ;9%

### V.3. Accessibilité financière

Aucune prestation VIH/TB n'a été déclarée payante durant le mois de Décembre.

### V.4. Charge virale

#### V.4.1. Déclarations des prestataires

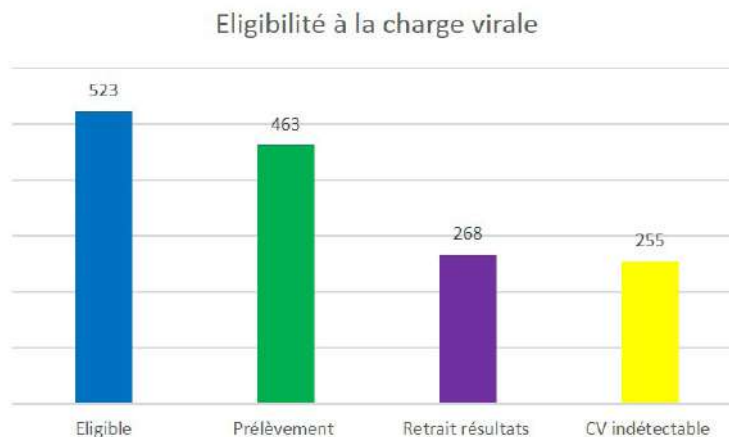




Tableau 5, déclarations des prestataires sur l'accessibilité à la charge virale

Zones de Santé	Formation sanitaire	Eligible	Prélèvement	Retrait résultats	CV indétectable
Kabondo	SAINT CAMILLE	5	5	2	1
	MUUNGANO	5	5	5	5
	HGR KABONDO	2	2		
	YA BISO	2	2	2	2
Lubunga	SAINT ANDRE	16	14	12	9
	MAKO	2	2		2
Makiso	MANDOMBE	2	2	2	
	MOKELA	2	2	2	2
	MAKISO	225	223	221	216
	IMANI	1	3	2	1
	ROSARIA	3	2	2	2
	LIBOTA	195	195	15	15
Mangobo	SEGAMA	3			
	UZIMA	6			
	UZIMA	3			
	MAMAN MWILU	3			
	SALAMA	41			
Tshopo	MALKIA	6	6	3	
	PUMUZIKA	1			
Total général		523	463	268	255
%			89%	58%	55%

### V.4.2 Déclarations des usagers

Sur les 447 usagers interrogés, 89 (20%) ont déclaré avoir été éligibles pour la charge virale. De ces 89, 60 ont été prélevés (67%), 15 (25%) ont retiré les résultats et 45 (75%) leurs résultats n'étaient pas encore disponibles. De ces 15 qui ont retirés les résultats, 6 (49%) avaient une cv indétectable.

## V.5. Aspects COVID 19/VIH

Des mesures de restriction contre la COVID-19 n'ont empêchées aucun usager d'accéder à un service quelconque VIH ou TB selon les déclarations des prestataires rencontrés.

Tableau 6, Usagers ayant effectués le test de la COVID 19

Zone de santé	Formation sanitaire	Test COVID-19	Quel a été le résultat ?
Kabondo	YA BISO	1	Négatif
	HGR KABONDO	1	Négatif
	HGR KABONDO	1	Négatif
Lubunga	LUKUSA	1	Négatif
	LUKUSA	1	Positif
Mangobo	BONDEKO	1	Je n'ai pas reçu le resultat
	SALAMA	1	Négatif
	SALAMA	1	Je n'ai pas reçu le resultat
	SALAMA	1	Je n'ai pas reçu le resultat
Total usagers		9	



## V.6. Stigmatisation et discrimination

Zone de santé	Formation sanitaire	Victime d'agressions verbales ou moqueries dans votre FOSA à cause de votre statut	Violence physiques dans votre FOSA à cause de votre statut	Traité différemment par le professionnel de santé par rapport aux autres personnes	Connaissez-vous une structure/ONGD/Clinique juridique où vous pouvez recourir	Comment s'appelle cette Structure/ONGD/Clinique juridique ?
Lubunga	LUKUSA	1	1	1		
Makiso	MAKISO	1		1		
	MAKISO	1		1	1	Poste de simi simi
	MAKISO			1	1	Auditorat Militaire
	MAKISO			1		
	MAKISO			1		
	LIBOTA			1	1	Auditorat Militaire
	LIBOTA			1		
	LIBOTA	1		1	1	Auditorat Militaire
	LIBOTA			1		
	LIBOTA			1		
	LIBOTA			1	1	Auditorat Militaire
	LIBOTA			1		
	LIBOTA			1		
	DE LA PAIX	1		1		
	DE LA PAIX			1		
	DE LA PAIX			1		
	MAKISO			1	1	Auditorat Militaire
	MAKISO	1		1	1	Auditorat Militaire
	DJAMAA			1	1	Poste de simi simi
	DJAMAA			1		
	DJAMAA			1	1	Poste de simi simi
DJAMAA			1			
DJAMAA			1			
IMANI			1			
ROSARIA	1	1	1			
ROSARIA			1			
Mangobo	KONDIMA			1		
Total		7	2	28	9	

# Conclusion

Au mois de novembre, 498 enquêtes ont été réalisées dans 51 FOSA situées dans les cinq ZS. Parmi ces 498 personnes interviewées, 447 sont des usagers des services et 51 prestataires des soins VIH/TB.

La majorité des usagers interviewés sont de sexe féminin, 278 sur les 447. De ce 447 personnes interviewées, 423 (95%) disent appartenir à aucune catégorie, 22 (5%) professionnel de sexe (PS) et 2 utilisateurs de drogue injectable (UDI).

Sur les 51 prestataires interviewés, 8 seulement affirment avoir des usagers sur les modèles différenciés de soins.

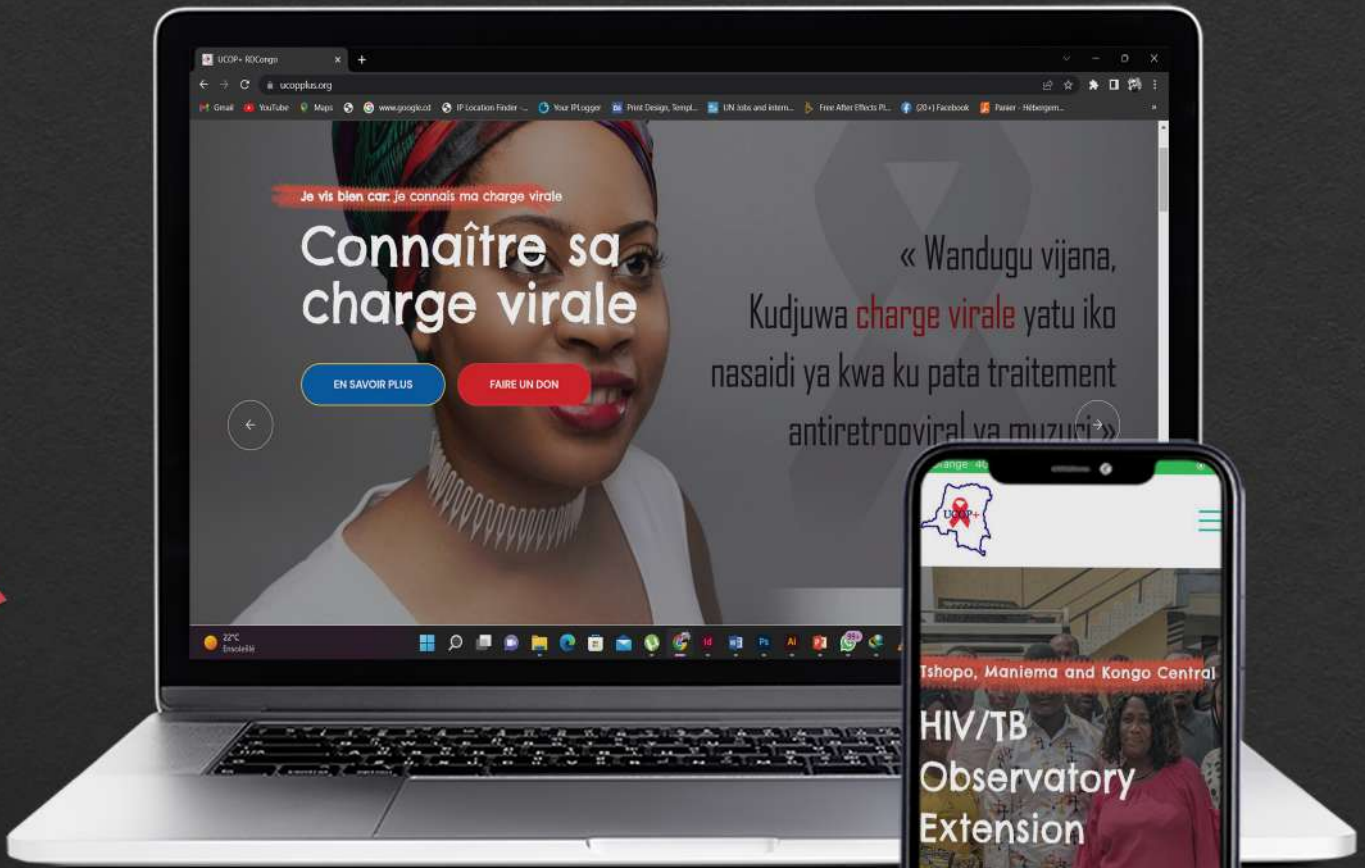
Par rapport aux ruptures des intrants ; 47 structures sur les 51 enquêtées affirment avoir connu des ruptures d'intrants au cours du mois de novembre, soit 92%. Par rapport aux intrants en ruptures, les tests Determine occupe la première position avec 81% de taux de rupture déclaré.

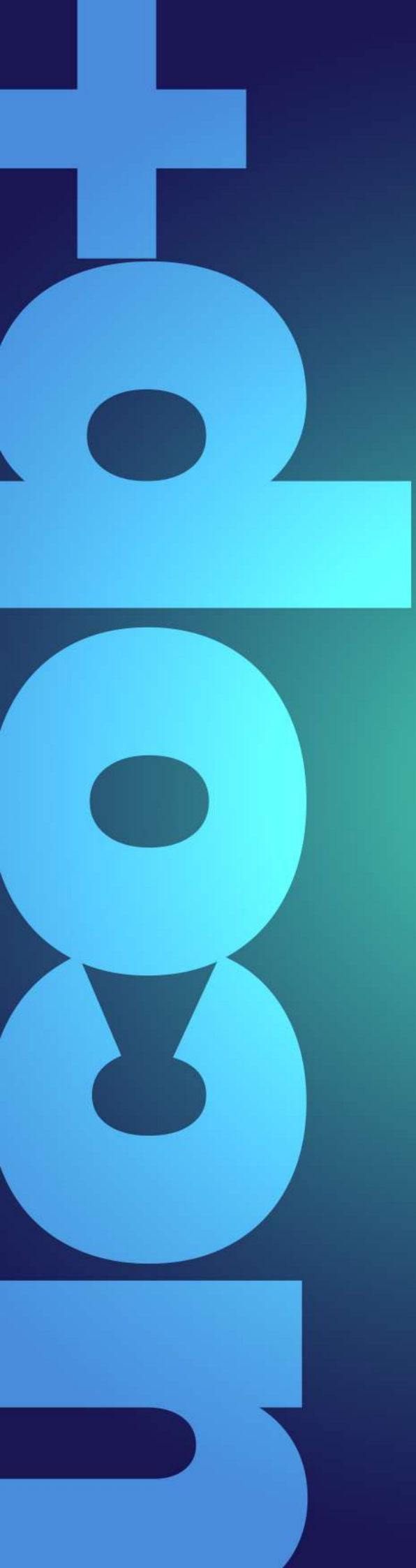
# ANNEXE

## 1. Liste des FOSA visitées en Novembre 2022

Fosa visitées
ALABUL
ANUALITE
BAMBOLE
BOMBULA
BON SAMARITAIN
BONDEKO
BOYOMA
CLINIQUE ORIENT
COKIS
DE LA PAIX
DJAMAA
FEDI
FOYER
HGR KABONDO
HGR LUBUNGA
HGR MANGOBO
IMANI
ISANGE MAK
KONDIMA
KONGA KONGA
LIBOTA
LUKUSA
MAKISO
MAKO
MALKIA
MAMAN MWILU
MANDOMBE
MASENGO
MASSINA
MOKELA
MOKILI
MUUNGANO
NEEMA
PECHEURS D'HOMMES
PUMUZIKA
ROSARIA
SAINT ANDRE
SAINT CAMILLE
SAINT PIERRE
SALAMA
SEGAMA
SOTEXI
TOUT VA BIEN
TSHOPO 1
TSHOPO 2
UMOJA
UZIMA
YA BISO
<b>Total général</b>







[www.ucopplus.org](http://www.ucopplus.org)

*Bldv triumphal concession PNMLS*