

Table des matières

Introduction	2
Objectifs principaux de la formation	3
Pool 1 : Kongo Centrale	4
Déroulement de la formation	4
Les participants	5
Démarche pédagogique	5
Résultats obtenus	7
Conclusion	10
Annexes	11

Introduction

Depuis Juillet 2016, un Observatoire de l'accès et de la qualité des services VIH/TB a été financé par le Fonds mondial via SANRU dans le Nord Kivu. Cet observatoire est implanté dans 21 zones de santé subventionnées par le Fonds mondial dans le Nord Kivu.

Les interventions de l'Observatoire sont conduites dans le cadre de faire participer les bénéficiaires des soins au suivi de leur prise en charge. Pour rappel, l'objectif est de fournir aux responsables des programmes VIH/TB, aux décideurs, à la société civile locale et nationale, aux autorités nationales (CCM, PNMLS, PNLS, etc.) et aux partenaires d'appui des informations d'aide à la décision pour améliorer les programmes de lutte contre le SIDA et TB dans la province dans le cadre du Plan Stratégique National 2015-2017. Les informations sont collectées à partir d'un téléphone Smartphone.

Dans le but d'assurer la continuité du dispositif déjà fonctionnel au Nord Kivu, Kinshasa, Kasai Oriental, une nouvelle extension en 2022 dans les trois autres provinces (Kongo centrale, Kindu et tshopo) et une formation pour les nouveaux collecteurs d'informations dans a été envisagée.

La formation a été organisée en trois pools à savoir :

- Le pool du Kongo Centrale dans la ville de Matadi,
- Le pool de Kindu,
- Le pool de Kisangani dans la ville de Tshopo ;

N.B : Ce rapport est fait sur base de la formation lancé au Kongo centrale en date du 14 au 16 juin 2022.

Outre la présence du formateur principal, le pool ont bénéficié de la présence des représentants des programmes nationaux PNLS, PNMLS, PNLT et des différents partenaires de la lutte tels ONUSIDA, MSF France, Médecins du Monde France, ...

Loin de ces partenaires, dans chaque pool il y a eu présence d'un personnel d'appoint.

Le présent rapport fait état du déroulement des travaux et des quelques recommandations formulées à l'issue des sessions de formation dispensée au Kongo centrale.

Senghor Gihonia
Formateur Principal

Depuis 2014, un Observatoire sur l'accès et la qualité des services VIH avait été lancé dans 13 zones de santé subventionnées par le Fonds mondial au Nord Kivu

Objectifs principaux de la formation

L'objectif global de la formation était de faire en sorte que les participants soient en mesure de mieux utiliser l'application pour les opérations de collecter des données dans le cadre de l'Observatoire VIH/TB.

Plus spécifiquement, il s'est agi de:

1. Renforcer les compétences des enquêteurs en matière de collecte des données sur l'offre de services VIH dans leurs zones de santé respectives ;
2. Initier les enquêteurs sur l'utilisation d'un Smartphone ;
3. Initier les enquêteurs à l'utilisation de l'application de collecte des données KoBo Collect ;
4. Initier les enquêteurs à la collecte des données avec KoBo Collect.

Pool 1 : Kongo Centrale / Matadi

Déroulement de la formation

Avant la formation proprement dite, figurait dans l'agenda du formateur, une réunion avec les membres du Comité de Pilotage déjà installé dans la province.

Il était question de bien expliquer aux participants l'objectif de l'Observatoire. Les différentes thématiques de l'Observatoire à savoir: 1) l'accessibilité aux services, 2) la qualité des services et 3) Question sur la violation de droit.

La liste des participants est reprise en annexe du présent rapport.

La formation s'est déroulée durant 3 jours consécutifs, du 14 au 16 Juin 2017. Les horaires de travail allaient de 8h00 à 16h30. Chacune des journées étaient ponctuées par deux pauses (10h30 - 11h00, 13h00 - 14h00).



La première journée de la formation, présidée par Mr Isidore MABIALA NKUANGA, Secrétaire Exécutif Provincial PNMLS/Kongo Centrale, a commencé par un partage des termes de référence. Cet exercice s'est effectué en deux phases successives:

- Présentation de l'orientation et contenu de l'atelier;
- Présentation du bien-fondé de l'Observatoire.

Après cet exercice, le Secrétaire Exécutif Provincial de l'UCOP+ Kongo Centrale a pris la parole. Il avait aussi martelé sur le rôle capital des enquêteurs.

Prenant la parole, le formateur principal a commencé la formation proprement dite.

La formation avait commencé par la formulation des règles à suivre. En suite, la présentation du projet et des objectifs de la formation s'en était suivis.

A partir du deuxième jour, les travaux commençaient par une restitution de la journée précédente, faite par les participants.

- Les participants

Il y a eu 10 participants enquêteurs, représentant les membres de la société civile et 4 participants pour les comptes des partenaires nationaux (Programmes nationaux) inclut les membres de l'équipe

projet.



La modération et l'animation de l'atelier de formation ont été assurées par Senghor GIHONIA (Formateur principal). Les interprétations en langue locale (Kikongo) étaient facilitées par Mr Jean Marc NSAKALA (UCOP+ Kongo Centrale), Mme Bobette et Mr Isidore MABIALA NKUANGA, Secrétaire Exécutif Provincial PNMLS/Kongo Centrale

- Démarche pédagogique

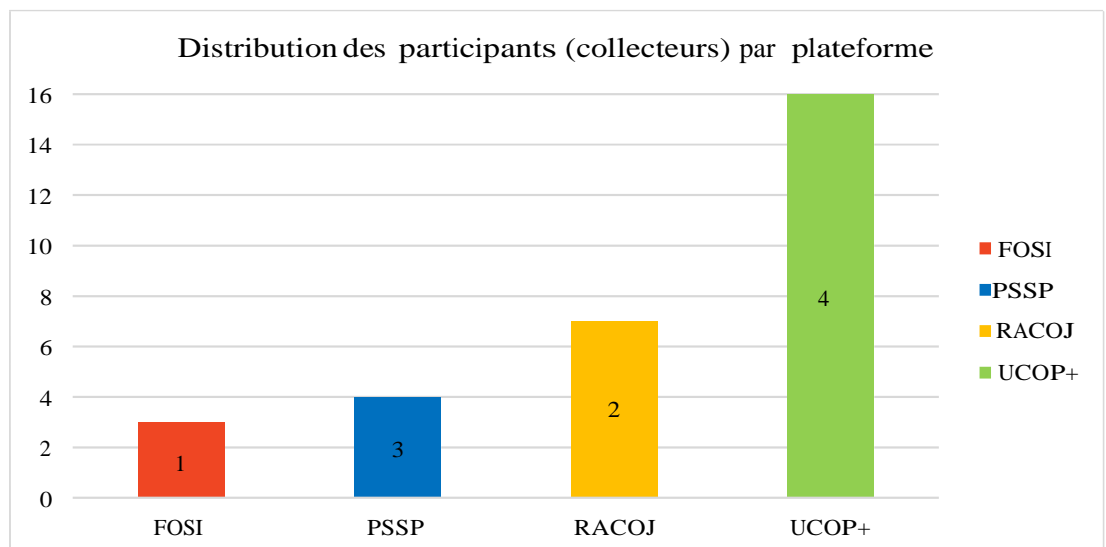
Les activités de la formation étaient articulées sur les échanges interactifs de participants (enquêteurs et formateur) avec de présentations animées en plénière. Un rappel sur le projet (objectifs) était fait.

Une présentation sur l'utilisation du Smartphone et sur la collecte de données était faite par le Data Manager (formateur principal). Des séances pratiques d'assimilation ont été organisées. Ces échanges ont permis aux participants de se familiariser avec le Smartphone et l'application KoBo Collect.

Les participants ont été responsabilisés par projet structure pour prendre des notes afin d'élaborer le compte rendu le lendemain et de s'assurer du respect du timing. Les exposés des restitutions journaliers ont servi au formateur de moyen d'évaluation progressive du degré de maîtrise des connaissances acquises.

Une évaluation a permis un examen de la formation à la fin de la session. Elle a consisté à emmener les formés à porter un jugement sur la pertinence des thèmes, la démarche pédagogique et le degré d'assimilation. En fin de formation, des modules de formation ont été remis aux participants électroniquement.

Figure 1, Distribution des participants par plateforme



Résultats obtenus

A l'issue de cette formation, les résultats suivants ont été obtenus :

- 1) Les compétences des enquêteurs sont renforcées en matière de collecte et transmission de données sur l'offre de services VIH dans les zones de santé concernées ;
- 2) Les enquêteurs sont initiés sur l'utilisation d'un Smartphone ;
- 3) Les enquêteurs sont initiés à l'utilisation de l'application de collecte des données KoBo Collect notamment :
 - o Téléchargement des nouveaux questionnaires ;
- 4) Collecte et envoi des données vers le serveur via KoBo Collect.



Conclusion

Au vu des résultats de l'évaluation par les participants, il est possible d'affirmer que les travaux de cet atelier se sont bien déroulés. L'ambiance était cordiale et détendue. Les objectifs liés à cette formation ont été atteints. Les participants ont jugé les méthodes pédagogiques très satisfaisantes. Ils ont loué le professionnalisme du formateur dont l'approche était active, participative et instructive.

Ils ont, pour la plupart, apprécié le fait d'avoir insisté sur l'étape de localisation des structures par GPS, pratique qui leur permettrait d'être assidus au travail. La disponibilité d'une connexion Internet dans la salle de formation a été grandement appréciée. Elle a facilité les travaux de téléchargement et d'envoi des formulaires.

Certains participants ont néanmoins eu à déplorer le niveau de rétention de certains enquêteurs. Du point de vue pratique.



De façon générale, les participants ont émis le vœu que ce genre d'expérience puisse se renouveler s'étendre dans toutes les provinces du pays.

A l'issue de cet atelier, les recommandations suivantes ont été formulées :

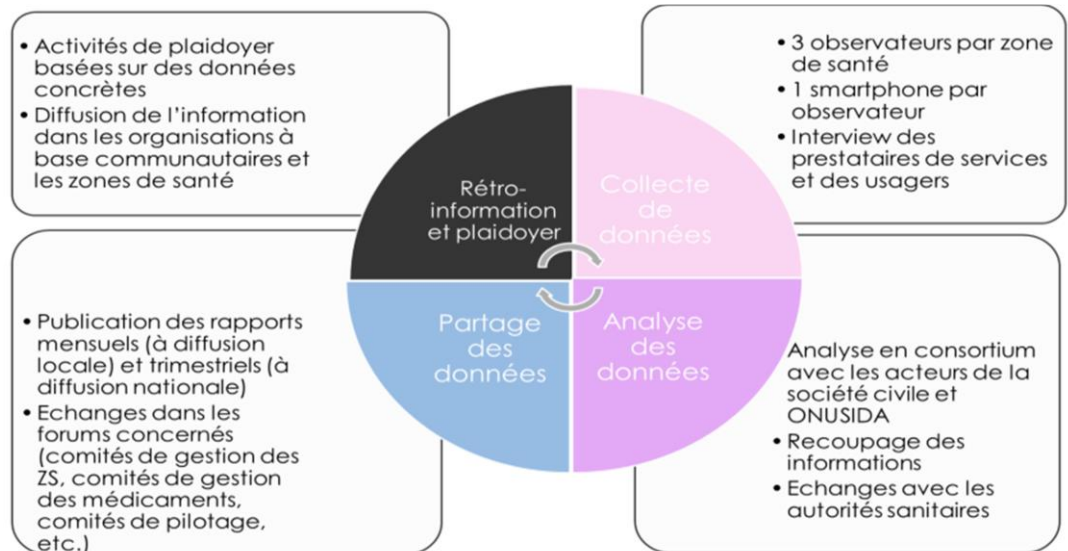
- Envoyer la note conceptuelle à tous les membres du Comité de Pilotage ;
- Capitaliser les ressources données par le PR pour effectuer certaines missions dans les structures ;
- Avant chaque descente sur le terrain, informer le MCZ du début de collecte ;
- Rendre disponible les outils (questionnaires) de collecte aux enquêteurs.

Annexes

1.1 Agenda de la formation

Jours et dates	Heure	Thèmes
J1	08h30-08h45	Arrivée des participants & Formalités administratives
	8h45 - 9h00	Présentation des objectifs de la formation
	9h00 -10h00	Présentation des quelques indicateurs clés du projet de lutte contre le sida appuyé par le Fonds mondial
	10h00 -10h30	Pause café
	10h30 -11h30	Notions de base sur les services VIH
	11h30 -11h45	Genèse en RDC et le rôle de l'Oseratoire
	11h45 -12h30	Outils de collecte des données/ Questionnaires papier et Smartphones (fonctionnalité, manipulation)
	12h30-13h30	Mode de fonctionnement de l'application KoBo Collect
	13h30 -14h30	Pause repas
	14h30 -16h30	Exercices de collecte sur papier
J2	16h00-16h30	Récapitulation et clôture de la journée
	8h30 - 9h00	Evaluation de la première journée
	9h00- 10h00	Outils de collecte de données/Smartphones (fonctionnalité, manipulation)
	10h00-10h30	Pause café
	10h30- 11h30	Outils de collecte de données/Smartphones (fonctionnalité, manipulation)
	11h30 – 12h30	Discussion en plénière
	12h30-13h30	Pause repas
	13h30-14h30	Présentation et fonctionnement de la plateforme virtuelle de l'Observatoire
J3	14h30 -16h00	Discussion en plénière
	16h00-16h30	Récapitulation et Fin de la journée
	8h30 - 9h00	Evaluation de la deuxième journée
	9h00 – 9h30	Pause café
	9h30 – 13h00	Descente sur terrain et exercices de collecte avec Smartphones
	13h00 – 14h00	Pause repas
	14h00 – 15h30	Présentation en plénière et discussion
J3	15h30 – 16h30	Modules d'utilisation de l'application de collecte KoBo Collect + Distribution des Smartphones
	16h30	Clôture de l'atelier

1.2 Principe de l'Observatoire

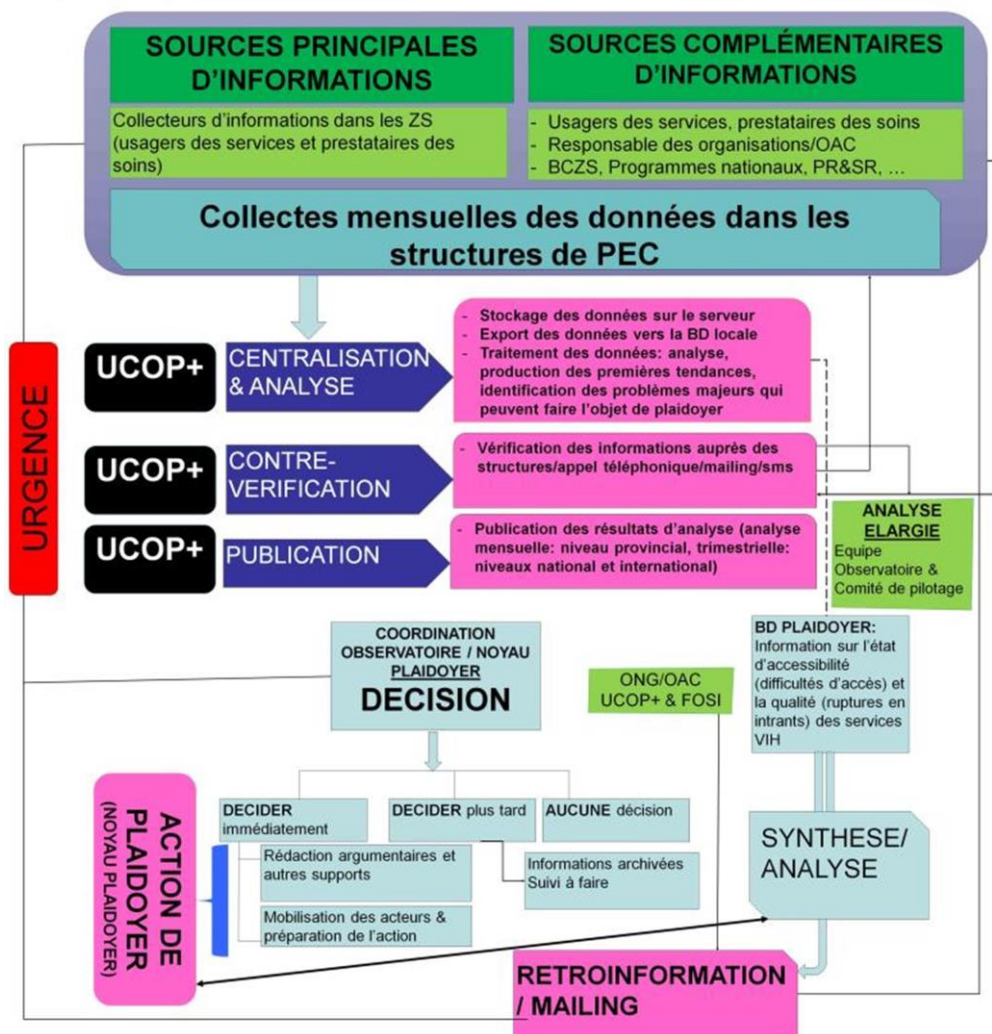


1.3 Fluxogramme



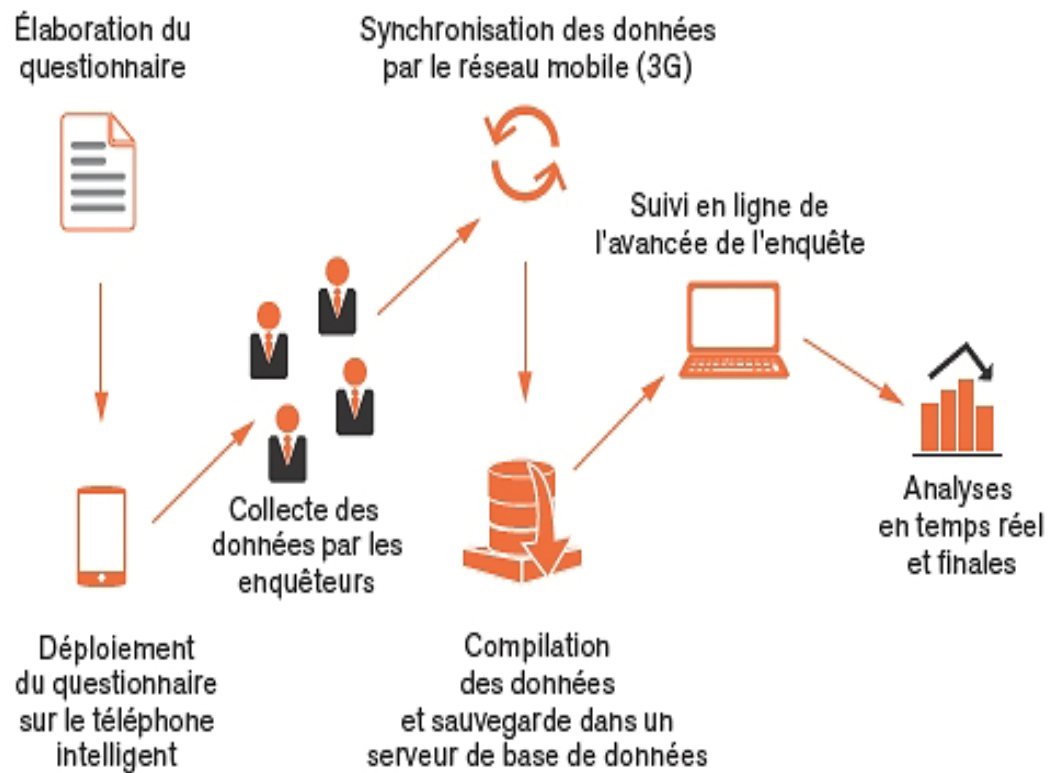
OBSERVATOIRE SUR L'ACCESSIBILITÉ ET LA QUALITÉ DES SERVICES VIH/TB, RD CONGO

Schéma de flux du travail de tout le processus

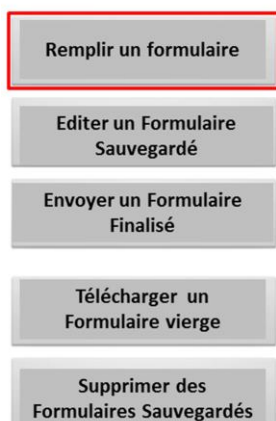


1.4 Quelques images illustratives du fonctionnement de l'application KoBo Collect

a) Diagramme de collecte de données



b) Menus de l'application KoBo Collect



Le menu KoBo Collect est composé des options suivantes:

1. '**Remplir un formulaire**': pour démarrer une nouvelle saisie;
2. '**Editer un Formulaire sauvegardé**': pour visualiser et modifier les données déjà saisie;
3. '**Envoyer un Formulaire Finalisé**': envoyer les formulaires remplis et finalisés via internet;
4. '**Télécharger un Formulaire vierge**': récupérer des questionnaires vierges via internet;
5. '**Supprimer des Formulaires Sauvegardés**': suppression des questionnaires (remplis ou vierges) enregistrés

Senghor Gihonia
Formateur