



**Union Congolaise des Organisations des
Personnes Vivants avec le VIH**



Rapport Observatoire Kinshasa

Novembre 2022

ucop+

SIGLES ET ABRÉVIATIONS

VIH	: Virus de l'immunodéficience Humaine
SIDA	: Syndrome d'immunodéficience Acquis
TB	: Tuberculose
ARV	: Antirétroviraux
CTX	: Cotrimoxazole
IO	: Infections Opportunistes
CV	: Charge Virale
TLD	: Ténofovir – Lamivudine - Dolutegravir
TLE	: Ténofovir – Lamivudine – Efavirenz
TPT	: Traitement Prophylactique de la Tuberculose
CC	: Centre convivial
CSDT	: Centre de santé de dépistage de la Tuberculose
PTME	: Prévention de la Transmission Mère-Enfant
FOSA	: Formation Sanitaire
ZS	: Zone de Santé
CS	: Centre de Santé
CSR	: Centre de Santé de Référence
HGR	: Hôpital Général de Référence
CM	: Centre Médical
CH	: Centre Hospitalier
FM	: Fonds Mondial de lutte contre le Sida, la Tuberculose et le Paludisme
CORDAID	: Organisation catholique de secours et d'aide au développement
NMF	: Nouveau Modèle de Financement
PNLS	: Programme National de Lutte contre le Sida
PNMLS	: Programme National Multisectoriel de Lutte contre le Sida
PNLT	: Programme National de Lutte contre la Tuberculose
CCM	: Country Coordinating Mechanism
UCOP+	: Union Congolaise des Organisations des Personnes vivant avec le VIH

I. Contexte et justification

Fin 2020, l'Observatoire VIH/TB était appuyé par le Fonds Mondial de lutte contre le Sida, la Tuberculose et le Paludisme (FM) à travers CORDAID dans le cadre du Nouveau Modèle de Financement II (NMF II).

Avec le NMF III qui va de 2021 à 2023, le même dispositif « Observatoire » est de nouveau appuyé par le FM à travers CORDAID. Ce dispositif repose sur la collecte des données dans les formations sanitaires ; données collectées à partir d'un smartphone via une application mobile « KoBo Collect ». Les interventions de l'Observatoire sont conduites dans le cadre de faire participer les bénéficiaires des soins au suivi de leur prise en charge.

L'objectif est de fournir aux responsables des programmes VIH/TB, aux décideurs, à la société civile locale et nationale, aux autorités nationales (CCM, PNMLS, PNLS, PNLT, etc.) et aux partenaires d'appui des informations d'aide à la décision pour améliorer les programmes de lutte contre le VIH/SIDA et la TB au niveau du pays.

Deux questionnaires électroniques sont utilisés : Usagers des services et Prestataires des soins.

A Kinshasa, le dispositif « Observatoire » est opérationnel dans 14 zones de santé sous financement du Fonds Mondial à savoir : Barumbu, Biyela, Bumbu, Kintambo, Kalamu 1, Kalamu 2, Kintambo, Kisenso, Lemba, Makala, Maluku 2, Mont Ngafula 2, Ngiringiri, Selembao.



II. Objectifs

II.1 Objectif global

Contribuer à l'amélioration de l'accès et de la qualité des services de lutte contre le VIH et la coïnfection VIH/TB, dans le cadre du plan stratégique national.

II.2 Objectifs spécifiques

De façon spécifique, il s'agit d'(de) :

- Assurer le suivi continu de l'accès et la qualité des services VIH/Sida, ainsi que l'intégration des services de PEC de la coïnfection VIH/TB, dans la province du Kinshasa ;
- Consolider le rôle de la société civile dans le pilotage des financements VIH/TB du FM, et plus globalement dans le pilotage de la lutte contre le VIH/TB ;
- Fournir aux responsables des programmes VIH/TB, aux décideurs, à la société civile locale et nationale, aux autorités nationales (CCM, PNMLS, PNLS, PNLT etc.) et aux partenaires d'appui des informations d'aide à la décision pour améliorer les programmes de lutte contre le SIDA et la TB.

III. Méthodologie utilisée

Les données de l'Observatoire VIH/TB sont collectées mensuellement à l'aide d'un smartphone via l'application mobile « KoBo Collect » où sont déployés deux questionnaires électroniques à savoir : **Usagers des services et Prestataires des soins.**

Les informations/données recueillies sont ensuite transférées dans un serveur virtuel géré par UCOP+. Le traitement et l'analyse se sont fait dans les logiciels SPSS et MS Excel.

IV. Résumé du rapport

Ce rapport présente les données relatives à la disponibilité des intrants VIH et Tuberculose dans les différentes formations sanitaires visitées de 14 zones de santé suivies au cours du mois de Septembre 2022 ; soit du 02 jusqu'au 26.

Notons que les interviews ont été menées auprès des usagers des services VIH ou Tuberculose et des prestataires orientés à la prise en charge VIH et de la coïnfection TB au sein des FOSA.

V. Résultats

Dans ce rapport, les indicateurs ci-dessous ont été analysés :



Echantillonnage :

- o Répartition des sujets touchés par les enquêtes (Prestataires et usagers).
- o Répartition des usagers par tranches d'âge (le moins âgé et le plus âgé), schéma ARV, temps sous ARV, appartenance à une catégorie et sexe
- o Répartition des usagers dans les modèles différenciés des soins par zone de santé et FOSA (Moyenne, si possible avec



Charge virale

- o Répartition des usagers selon l'éligibilité pour CV, le prélèvement pour CV, le rendu de résultats CV et les résultats (CV indétectable) par zone de santé et FOSA (déclarations des prestataires).
- o Répartition des usagers selon l'éligibilité pour CV, le prélèvement pour CV, le rendu de résultats CV et les résultats (CV indétectable) par zone de santé et FOSA (déclarations des usagers).



Stigmatisation et discrimination auprès des usagers



Actions de plaidoyer



Disponibilité des intrants VIH/TB

- o Déclarations des ruptures d'intrants selon les prestataires (PTME, CSDT, CC)
- o Déclarations des ruptures d'intrants selon les usagers (PTME et CSDT)



Accessibilité financière

- o Déclarations des paiements par zone de santé (et les FOSA), les services payés et le montant payé selon les prestataires.
- o Déclarations de paiements par les zones de santé (et les FOSA), les services payés et le montant payé selon les usagers.



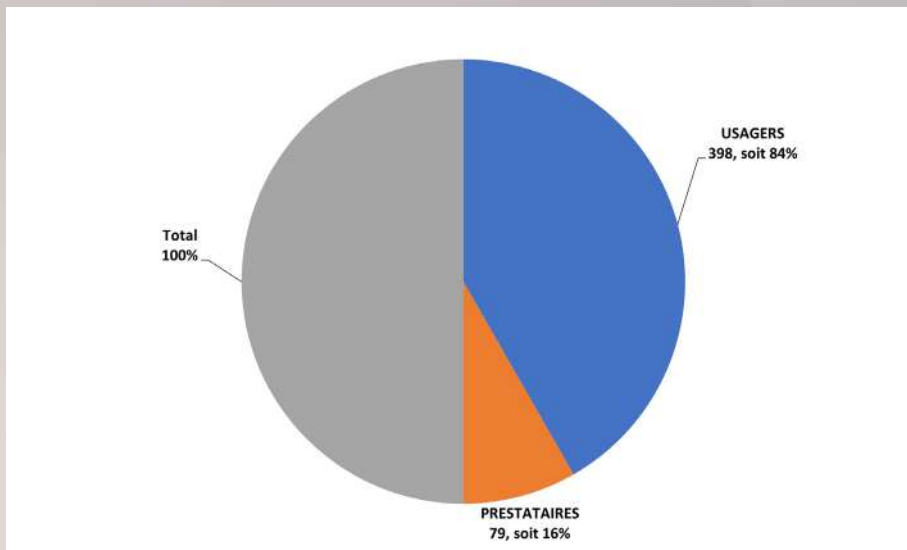
Aspects COVID-19/VIH

- o Déclarations des cas de coïnfection VIH-COVID par FOSA/ ZS (déclaration des prestataires).
- o Répartition des usagers selon le test COVID et résultats par zone de santé et FOSA (déclarations des usagers).



V.1. Echantillonnage

Graphique 1, nombre d'usagers et prestataires interrogés



477

personnes ont été interviewées sur la période, dont :

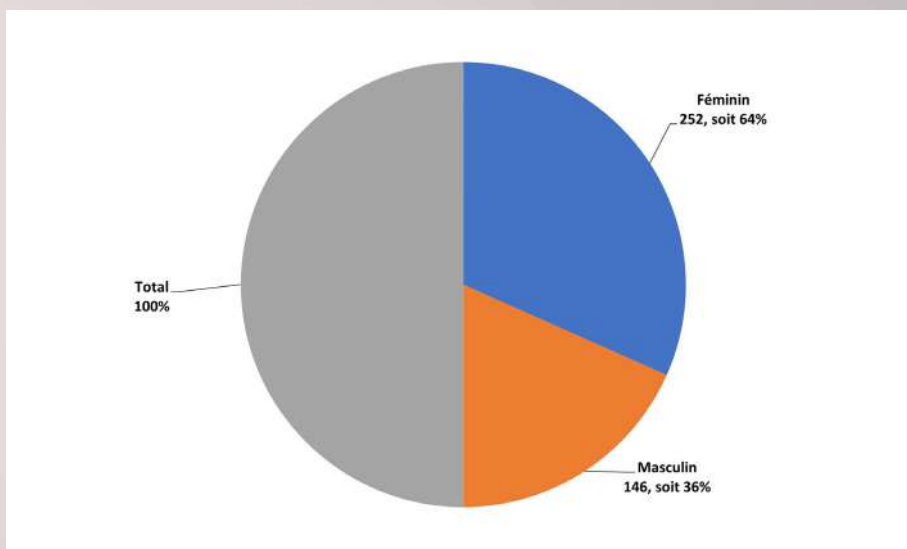
398

usagers des services VIH/TB

79

prestataires des soins.

Graphique 2, nombre d'usagers par sexe



398

usagers des services VIH/TB

252

sexe féminin (68%)

146

masculin (32%)

Sur 398 usagers interviewés, 252 (64%) sont de sexe féminin et 146 (36%) de sexe masculin.

Tableau 1, Répartition des usagers pas sexe/Age max, Age min, schéma ARV et temps sous ARV

	Féminin			Masculin			Total
	Nombre	Age Max	Age Min	Nombre	Age Max	Age Min	
AZT/3TC+ATV/r	2	36	28				
6 à 12 mois	1	36	36				1
Plus de 12 mois	1	28	28				1
AZT/3TC+DTG	10	54	25	2	51	32	
6 à 12 mois	2	52	52	1	32	32	3
Moins de 6 mois	4	53	36	1	51	51	5
Plus de 12 mois	4	54	25				4
TDF/3TC/DTG	234	71	19	138	66	19	
6 à 12 mois	34	49	20	13	62	19	47
Moins de 6 mois	14	47	19	16	50	31	30
Plus de 12 mois	186	71	21	109	66	25	295
TDF/3TC/EFV	6	52	23	4	53	24	
6 à 12 mois	1	23	23	2	28	24	3
Moins de 6 mois				1	32	32	1
Plus de 12 mois	5	52	26	1	53	53	6
Total général	252	71	19	144	66	19	

Un (2) usager (de sexe féminin) ; soit 0,5% ont affirmé être sous le schéma AZT/3TC+atv/r, 372 autres ; soit 94% sont sous TDF/3TC/DTG, 10 usagers (de sexe féminin et masculin) ; soit 3% ont affirmé être sous le schéma AZT/3TC+DTG et 10 usager (3%) sont sous schéma TDF/3TC /EFV. Sur l'ensemble, 54 usager (14%) sont sous traitement ARV sur un période de plus de 6 à 12 mois; 306 usagers (77%) sont sous traitement ARV sur un période de plus de 12 mois et enfin 35 autres (9%) ont mois de 6mois.

Tableau 2, Répartition des usagers par sexe/Âge moyen/groupe d'Appartenance

Zones de santé	Féminin			Masculin		
	Aucune catégorie	Professionnel de sexe	Transgenre	Aucune catégorie	Homme ayant des rapports sexuels avec les hommes	Transgenre
Barumbu	18			15		
Biyela	23			8		
Bumbu	26			14		
Kalamu 1	30	2		12	2	
Kalamu 2	22	1	1	12		
Kintambo	9			4		
Kisenso	12			15		
Lemba	31			20		
Makala	10			3		
Maluku 1	13			2		
Maluku 2	4	4		5		
Mont Ngafula 2	4					
Ngiringiri	9			5		
Selembao	31	2		25	1	1
Total général	242	9	1	140	3	1

Le tableau ci-dessus présente la répartition des usagers selon leur groupe d'appartenance :

- 242 usagers de sexe féminin, soit 61% n'appartiennent à aucune catégorie, et 9 usagers, soit 2% sont professionnelles de sexe féminin ;

- 140 usager de sexe masculin, soit 35% n'appartiennent à aucunes catégories, et 3 usagers, soit 0,8% Homme ayant des rapports sexuels avec les hommes.

Tableau 3, Nbre d'usagers dans les modèles différenciés des soins selon les prestataires

Zone de santé	Fosa	Circuit rapide/espace de rendez-vous	Club d'adhérence/Observance	PoDi	Renouvellement ARV < 3 mois	Renouvellement ARV de 3 – 5 mois	Renouvellement ARV ≥ 6 mois
Barumbu	Boyambi Hôpital Général de Référence			512			
	Maternité Kasai Centre de Santé	20		138			
	Boyambi Hôpital Général de Référence			512			
Biyela	Saint Joseph Centre de Santé	3					
	CH Mokali						2
Kintambo	Lubudi	3			2	3	
	CBCO	2					
	Kimia	6			3	6	1
	Polyclinique OBED	6			3	6	

	Formation	0	1	2	3	4	5
Kisenso	Mayika Centre de Santé	6			1	5	
	Nsola Centre de Santé	16				16	
	Regideso Centre de Santé	16				16	
	Bikanga Centre de Santé	13				13	
	Esengo Centre Hospitalier	13				13	
	St Ambroise Centre Hospitalier	110				39	71
	Mushie Centre de Santé	5				5	
	Elazard Centre de Santé	4				4	
	Tobatela Centre de Santé	5				5	
Lemba	Lisanga Centre de Santé	45	22	329			
	Bon Berger Centre Hospitalier					28	1
	Benedicte Centre de Santé					16	
	CMG Centre Hospitalier					26	
Ngiringiri	Femmes Plus	30			15	16	
	CH d'Etat de Ngiri-Ngiri	20			40	40	41
Selembao	PC Makala Centre de Santé	1					
	Serepta Centre de Santé	3			3		
Grand Total		327	22	1491	67	257	116
Moyenne		16	22	373	10	15	23
Ecart-type		24	0	155	13	11	28

Sur 79 prestataires interviewés, 7 parmi eux ; soit 9% répartis dans 26 formations sanitaires ont affirmé avoir des patients sous des modèles différenciés des soins. Il s'agit des zones de santé de Barumbu, Biyela, kintambo, Kisenso, Lemba, Ngiri ngiri et Selembao :

- 327 usagers sont sous circuit rapide/espacement de rendez-vous
- 22 usagers sont dans des clubs d'adhérence/observance
- 1491 usagers sont dans des PoDi
- 257 usagers sont sous Renouvellement ARV de 3-5 mois
- 116 usagers sont sous Renouvellement ARV > 6 mois
- 67 usagers sont sous renouvellement ARV < 3 mois

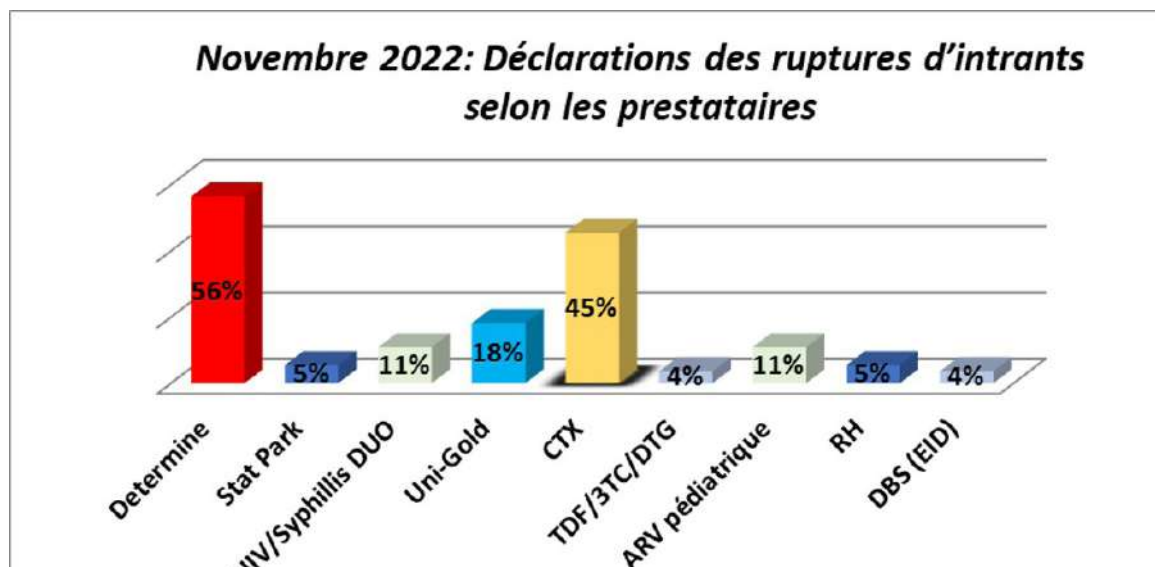


V.2. Ruptures d'intrants

Ici l'on interroge d'une part, les prestataires commis à la prise en charge VIH/TB dans les formations sanitaires, d'autre part les usagers des services quant à la disponibilité des intrants durant le mois.

a. Déclarations des ruptures d'intrants selon les prestataires (PTME, CSDT, CC)

Graphique 3, ruptures d'intrants selon les prestataires



Dans le graphique ci-dessus se trouvent les déclarations des ruptures en intrants VIH/TB selon les prestataires rencontrés. Sur 79 FOSA visitées ; 52 soit 67% ont affirmé avoir connu des ruptures dans certains instants VIH et TB sur la période :

- 56% de rupture en test Détermine ;
- 18% de rupture en test Unigold ;
- 5% de rupture en test Stat Park ;
- 11% de rupture en HIV/ Syphilis DUO ;
- 45% de rupture en CTX ;
- 3% de rupture en TDF/ 3TC/ DTG ;
- 11% de rupture en ARV pédiatrique ;
- 5% de rupture en RH;
- 4% de rupture en DBS (EID) ;

Tableau 4, Déclarations de ruptures d'intrants VIH/TB selon, les prestataires

Zone de santé	Fosa	Determine	Stat Park	HIV/Syphilis s DUO	Uni-Gold	CTX	TDF/3TC/D TG	ARV pédiatrique	RH	DBS (EID)
Barumbu	Race Benie Centre Médical					25				
	La Grâce Centre Médical	25			25	25	25			
	Maternité Kasal Centre de Santé							18		22
Biyela	Tshimungu Centre de Santé	15	15			10			15	
	Communautaire Centre de Santé	15	15			15				
	Nandora Centre de Santé	12								
	Mabondell Centre de Santé	10							15	
	Saint Joseph Centre de Santé					15				
	Les Etoiles Centre de Santé	13				15				
Bumbu	Panga Centre de Santé					15				
	Yenge Centre de Santé	12			15	15				
	CH Makali					15				
	Siloe Bdom Centre de Santé	21		21				21		
Kalamu 1	Anamed Centre de Santé	22								
	Grace Médical Centre de Santé							20		
	Barel Centre de Santé	10								
Kalamu 2	Bumbu Hôpital Général de Référence			10						
	CS Bondeko	17			17	17		17		
Kintambo	CS Bomoto					17				
	IST Matonge Centre de Santé	17								
	CMASS Hôpital	17			17					
Kisenso	Le Bon Berger Centre Hospitalier	15	15	15	15					
	Akrum Centre Hospitalier	15		15						
	Delma Centre Médical	6			6					
	Lubudi	2				2				
	CBCO	3				1				
Lemba	Kimia	1				1				
	Polyclinique OBED					1				
	HGR Kintambo	20								
	Mayika Centre de Santé					23				
	Nsola Centre de Santé					23				
	Regdeso Centre de Santé					16				
	Bikanga Centre de Santé					16				
	Esango Centre Hospitalier					16				
	St Ambroise Centre Hospitalier					15	15			
	Mushie Centre de Santé					14				
Maluku 2	Elazard Centre de Santé					10				
	Tobatela Centre de Santé					9				
	Lisanga Centre de Santé	23								
	Bon Berger Centre Hospitalier	22								
	Benedicte Centre de Santé	22								
	St Gabriel Centre Hospitalier	19								
Selembao	CMG Centre Hospitalier	14								
	Kimbanguliste Centre de Santé	11								
Mont Ngafula 2	ADECO Centre de Santé							21		
	CS Mbankana	3		3						
Ngringiri	Pédiatrique de Kimbondo Hôpital	14		14		14				
	Mater Dei Centre de Santé	14								
Ndringiri	Ndjombo				22					
	Femmes Plus				16					
Nomboro	Makala Hôpital	24						24		
	Bakili Centre de Santé								3	19
Nombre de fosa en rupture		52	3	6	8	25	2	6	3	2
%		67%	6%	12%	15%	48%	4%	12%	6%	4%

b. Déclarations des ruptures d'intrants selon les usagers (PTME et CSDT)

Tableau 6, Ruptures d'intrants selon les usagers

Zone de santé	Fosa (N= 398)	CTX	Traitement prophylactique de la Tuberculose (3HP)	RHEZ	RH	DBS (EID)
Kisenso	Bikanga Centre de Santé	4				
	Nsola Centre de Santé	3				
	St Ambroise Centre Hospitalier	6				
Maluku 2	HGR Mbankana		4	4	4	4
Selembao	Makala Hôpital	2				
Total Usagers		15	4	4	4	4
%		4%	1%	1%	1%	1%

Au total 31 usagers ont connu des ruptures d'intrants durant ce mois ; soit 8%.
Il s'agit des usagers des zones de santé Kisenso, Maluku2 et Selembao.

V.3. Accessibilité financière

Les usagers n'ont pas connu les problèmes sur l'accessibilité financière, c'est-à-dire qu'ils ont eu accès aux services VIH/TB gratuitement.

V.4. Charge virale

Tableau 7, Répartition des usagers selon l'éligibilité pour la CV, le prélèvement et le rendu des résultats : Déclarations des usagers

Zones de santé/ Fosa	Usagers éligible pour la CV (N=398)	Prélèvement (n=119)	Retrait des résultats (n=103)
Barumbu			
Boyambi Hôpital Général de Référence	18	14	10
Maternité Kasai Centre de Santé	6	4	3
Biyela			
Saint Joseph Centre de Santé	2		
Bumbu			
Barel Centre de Santé	1	1	
Bumbu Hôpital Général de Référence	1	1	
Libondi Centre de Santé	1	1	
Kalamu 1			
CS Bomoto	6	6	3
Kalamu 2			
Akram Centre Hospitalier	1	1	1
CMASS Hôpital	1		
Le Bon Berger Centre Hospitalier	1	1	1
St Gabriel Centre de Santé	1	1	1
Kintambo			
HGR Kintambo	3	3	1
Kisenso			
Bikanga Centre de Santé	4	4	
Nsola Centre de Santé	3	3	
St Ambroise Centre Hospitalier	6	6	3
Lemba			
Benedicte Centre de Santé	2	2	2
Bon Berger Centre Hospitalier	3	3	3
CH AMBA	2	2	1
Lisanga Centre de Santé	9	7	5
Makala			
St Clement Centre de Santé	1	1	
Maluku 1			
BITA	10	10	10
MENKAO	5	5	5
Maluku 2			
CS Mbankana	1		
HGR Mbankana	3		
Mont Ngafula 2			
Kimbwala Centre de Santé	2	2	
Ngiringiri			
CH d'Etat de Ngiri-Ngiri	2	2	1
Femmes Plus	1	1	
Ndjombo	3	3	3
Selembao	20	19	12
Kitokimosi Centre de Santé de Référence	3	3	2
Makala Hôpital	9	9	8
PC Makala Centre de Santé	4	3	
Sainte Anne Centre de Santé	2	2	2
Serepta Centre de Santé	2	2	
Total général	119	103	65
%	30%	87%	63%

Cent dix-neuf (30%) ont été éligibles à la charge virale, 103 dont (87%) ont été prélevés et 65 ont retiré leur résultat, soit 63%.

V.6. Stigmatisation et discrimination

Parmi les usagers interviewé durant ce mois, 3 usagers sur le 398, soit 1% ont été stigmatisé dans le milieu sanitaire, moins encore discriminé par les personnels de la santé au court du mois; 38 usagers, soit 10% connaissent l'existence des clinique juridique;

Zone de santé	Fosa (N=398)	Durant le mois, avez-vous été victime d'agressions verbales ou moqueries dans votre FOSA à cause de votre statut	Connaissez-vous une structure/ONGDH/Clinique juridique où vous pouvez recourir lorsque vous êtes stigmatisé ou discriminé ?
Barumbu	Boyambi Hôpital Général de Référence		5
Biyela	Saint Joseph Centre de Santé	1	
Kalamu 1	CS Bomoto	1	
Kisenso	Bikanga Centre de Santé		3
	Nsola Centre de Santé		3
	St Ambroise Centre Hospitalier		6
Lemba	Lisanga Centre de Santé	1	
Maluku 2	CS Mbankana		4
	HGR Mbankana		2
Mont Ngafula 2	Kimwala Centre de Santé		1
Ngiringiri	CH d'Etat de Ngiri-Ngiri		2
	Femmes Plus		5
Selembao	PC Makala Centre de Santé		2
	Sainte Anne Centre de Santé		1
	Makala Hôpital		4
Total Usagers (n=41)		3	38
%		1%	10%

V.5. Aspects COVID 19/VIH

Zone de santé	Fosa	Etes-vous vacciné contre le COVID19 ?	Au cours du mois, avez-vous fait un test pour le COVID-19 ?	Quel a été le résultat ?	Y a-t-il, dans votre entourage ou votre famille, des personnes qui ont été infectées par le COVID-19 ?
Barumbu	HGR Boyambi	11			1
Biyela	Saint Joseph Centre de Santé	1		2 Négatif	3
	Saint Jean Centre Médical	1			
Kalamu 2	St Gabriel Centre de Santé	1			
	Akram Centre Hospitalier	1		1 Négatif	1
Kintambo	Polyclinique OBED			1 Négatif	
	Kimia			1 Négatif	
	HGR Kintambo			1 Négatif	1
Kisenso	Bikanga Centre de Santé	3			
	Nsola Centre de Santé	3			
	St Ambroise Centre Hospitalier	4			
Lemba	CH AMBA	1			
	Kinshasa Cliniques Universitaires	1			
Maluku 1	MENKAO			5 Négatif	
	BITA			9 Négatif	1
Maluku 2	CS Mbankana	8		1 Négatif	
	HGR Mbankana	3		2 Négatif	1
Ngiringiri	CH d'Etat de Ngiri-Ngiri	2			1
	Femmes Plus	5		1 Négatif	
Selembao	Sainte Anne Centre de Santé	2			
	Serepta Centre de Santé	1			
	Makala Hôpital	14			6
	La Délivrance Centre de Santé	4			1
Total Usagers (N=398)		66	24		16
%		17%	6%		4%

Seuls 24 usagers sur le total de 398 interviewés ont déclaré avoir effectué le test COVID ce mois-ci, ce qui représente un taux de 6%.

13 usagers n'ont pas reçu le résultat, 10 Usagers ont été testé Négatif et 66 usagers ont été vacciné.

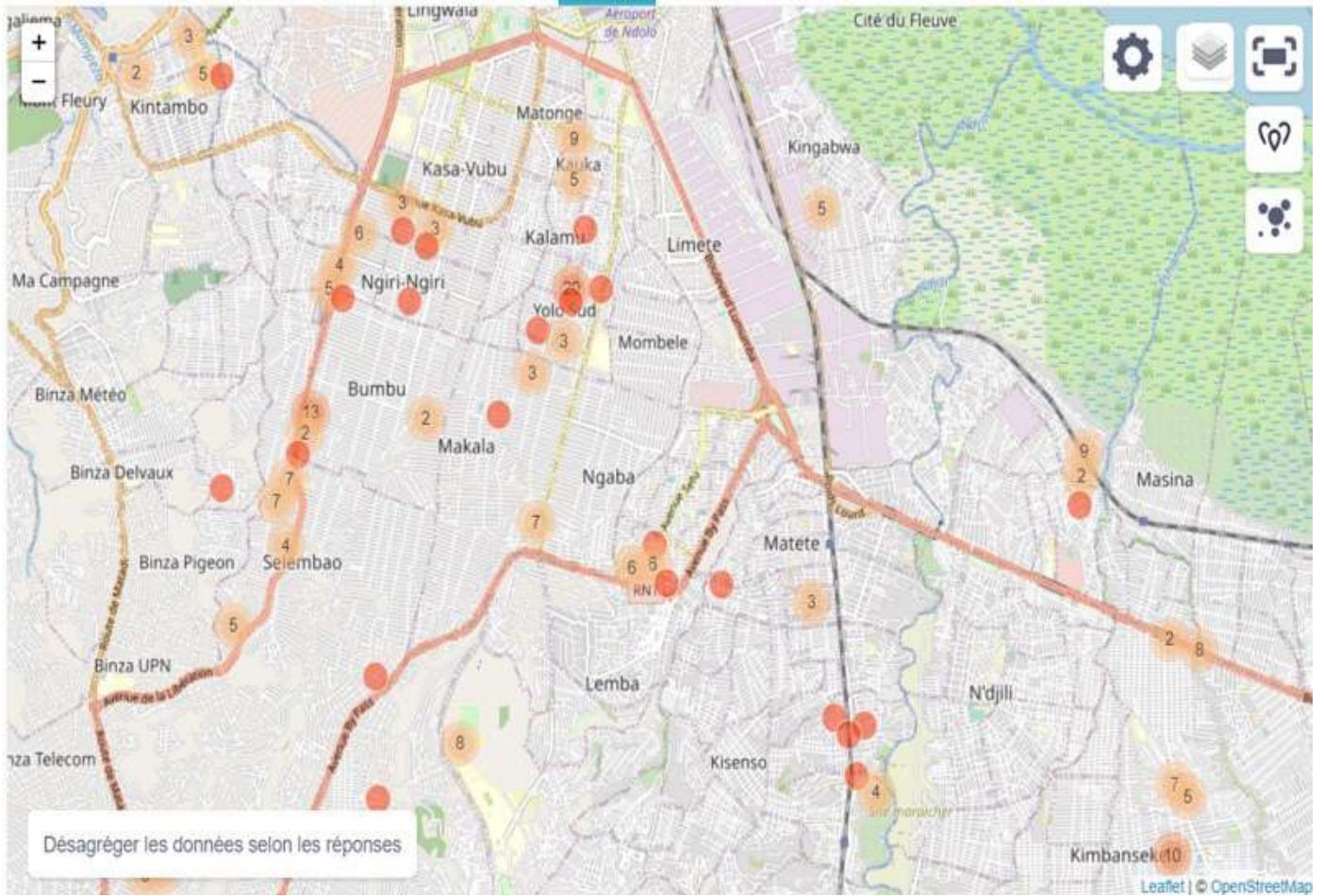
Conclusion

Les FOSA de prise en charge VIH doivent, parallèlement à l'offre des antirétroviraux, intégrer un volet psychologique plus adapté aux besoins. Les activités d'appui psychosocial ciblant davantage l'individu doivent être développées, surtout au sein des OSC Congolaise de lutte contre le VIH/SIDA .

Cela permettra de maintenir le cap quant à la constance dû à l'accompagnement psychosocial surtout concernant la stigmatisation et la discrimination.

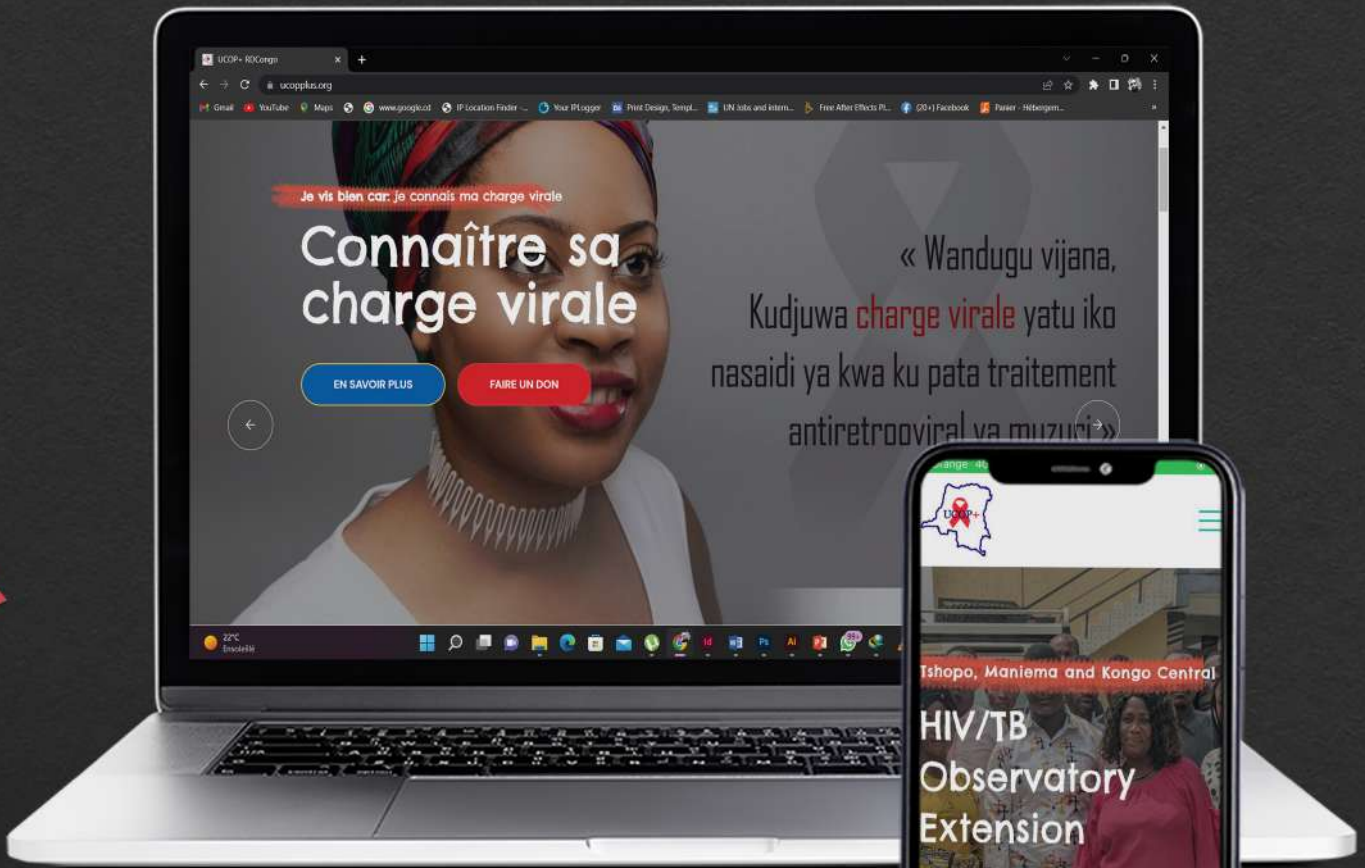
Annexes

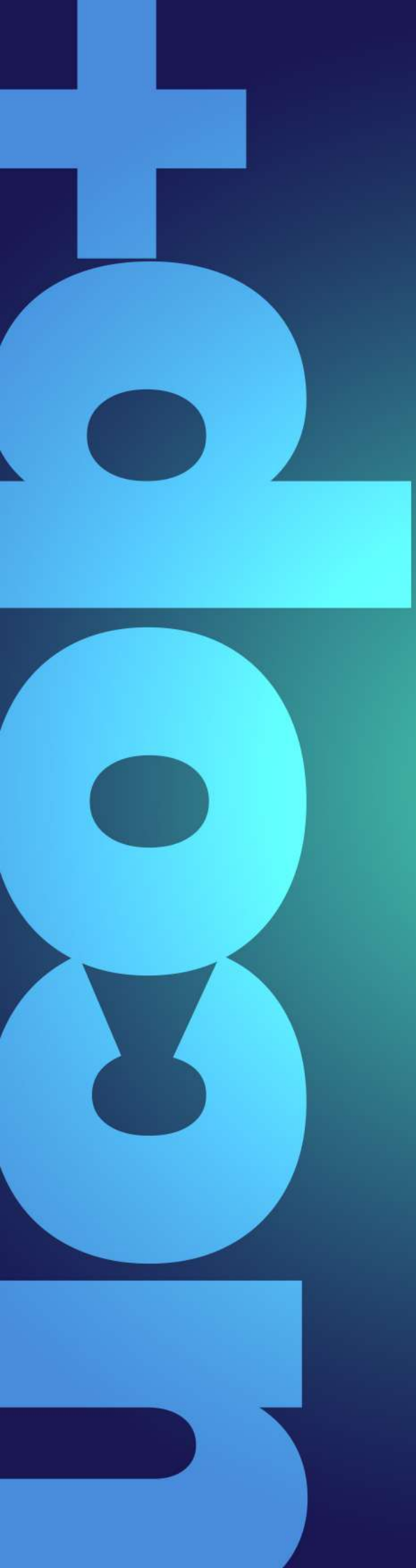
Étiquettes de lignes
Akram Centre Hospitalier
Bikanga Centre de Santé
Bon Berger Centre Hospitalier
Boyambi Hôpital Général de Référence
Bumbu Hôpital Général de Référence
CH AMBA
CH d'Etat de Ngiri-Ngiri
CH MAJOR LEKA
CHMA Hôpital Général de Référence
CMASS Hôpital
CS Bomoto
CS Mbankana
Delma Centre Médical
DR KONGO
Esengo Centre Hospitalier
Femmes Plus
HGR Kintambo
Ike Centre Médical
IST Matonge Centre de Santé
Kalamu Medical Center Centre de Santé
Kimia
Kinshasa Cliniques Universitaires
Kitokimosi Centre de Santé de Référence
Le Bon Berger Centre Hospitalier
Le Rocher Centre de Santé
Les Amis de Ndeko Basile C Hospitalier
Lisanga Centre de Santé
Makala Hôpital
Mater Dei Centre de Santé
Maternité Kasai Centre de Santé
Maternité Kintambo
Miradie Centre de Santé
MONACO
Ndjombo
Nsola Centre de Santé
PC Makala Centre de Santé
Pédiatrique de Kimbondo Hôpital
Polyclinique OBED
Saint Jean Centre Médical
Saint Joseph Centre de Santé
Sainte Anne Centre de Santé
Selo Centre de Santé
Serepta Centre de Santé
Setas Centre de Santé
Siloe Bdom Centre de Santé
St Ambroise Centre Hospitalier
St Clement Centre de Santé
St Gabriel Centre de Santé
Tshimungu Centre de Santé
Total général



Carte de chaleur (map) (zone de concentration de collecte au cours du mois)







www.ucopplus.org

Bldv triumphal concession PNMLS