



**Union Congolaise des Organisations des
Personnes Vivants avec le VIH**



Rapport Observatoire Kinshasa

Décembre 2022

ucop+

SIGLES ET ABRÉVIATIONS

VIH	: Virus de l'immunodéficience Humaine
SIDA	: Syndrome d'immunodéficience Acquis
TB	: Tuberculose
ARV	: Antirétroviraux
CTX	: Cotrimoxazole
IO	: Infections Opportunistes
CV	: Charge Virale
TLD	: Ténofovir – Lamivudine - Dolutegravir
TLE	: Ténofovir – Lamivudine – Efavirenz
TPT	: Traitement Prophylactique de la Tuberculose
CC	: Centre convivial
CSDT	: Centre de santé de dépistage de la Tuberculose
PTME	: Prévention de la Transmission Mère-Enfant
FOSA	: Formation Sanitaire
ZS	: Zone de Santé
CS	: Centre de Santé
CSR	: Centre de Santé de Référence
HGR	: Hôpital Général de Référence
CM	: Centre Médical
CH	: Centre Hospitalier
FM	: Fonds Mondial de lutte contre le Sida, la Tuberculose et le Paludisme
CORDAID	: Organisation catholique de secours et d'aide au développement
NMF	: Nouveau Modèle de Financement
PNLS	: Programme National de Lutte contre le Sida
PNMLS	: Programme National Multisectoriel de Lutte contre le Sida
PNLT	: Programme National de Lutte contre la Tuberculose
CCM	: Country Coordinating Mechanism
UCOP+	: Union Congolaise des Organisations des Personnes vivant avec le VIH

I. Contexte et justification

Fin 2020, l'Observatoire VIH/TB était appuyé par le Fonds Mondial de lutte contre le Sida, la Tuberculose et le Paludisme (FM) à travers CORDAID dans le cadre du Nouveau Modèle de Financement II (NMF II).

Avec le NMF III qui va de 2021 à 2023, le même dispositif « Observatoire » est de nouveau appuyé par le FM à travers CORDAID. Ce dispositif repose sur la collecte des données dans les formations sanitaires ; données collectées à partir d'un smartphone via une application mobile « KoBo Collect ». Les interventions de l'Observatoire sont conduites dans le cadre de faire participer les bénéficiaires des soins au suivi de leur prise en charge.

L'objectif est de fournir aux responsables des programmes VIH/TB, aux décideurs, à la société civile locale et nationale, aux autorités nationales (CCM, PNMLS, PNL, PNLT, etc.) et aux partenaires d'appui des informations d'aide à la décision pour améliorer les programmes de lutte contre le VIH/SIDA et la TB au niveau du pays.

Deux questionnaires électroniques sont utilisés : Usagers des services et Prestataires des soins.

A Kinshasa, le dispositif « Observatoire » est opérationnel dans 14 zones de santé sous financement du Fonds Mondial à savoir : Barumbu, Biyela, Bumbu, Kintambo, Kalamu 1, Kalamu 2, Kintambo, Kisenso, Lemba, Makala, Maluku 2, Mont Ngafula 2, Ngiringiri, Selembao.

II. Objectifs

II.1 Objectif global

Contribuer à l'amélioration de l'accès et de la qualité des services de lutte contre le VIH et la coïnfection VIH/TB, dans le cadre du plan stratégique national.

II.2 Objectifs spécifiques

De façon spécifique, il s'agit d'(de) :

- Assurer le suivi continu de l'accès et la qualité des services VIH/Sida, ainsi que l'intégration des services de PEC de la coïnfection VIH/TB, dans la province du Kinshasa ;
- Consolider le rôle de la société civile dans le pilotage des financements VIH/TB du FM, et plus globalement dans le pilotage de la lutte contre le VIH/TB ;
- Fournir aux responsables des programmes VIH/TB, aux décideurs, à la société civile locale et nationale, aux autorités nationales (CCM, PNMLS, PNL, PNLT etc.) et aux partenaires d'appui des informations d'aide à la décision pour améliorer les programmes de lutte contre le SIDA et la TB.



III. Méthodologie utilisée

Les données de l'Observatoire VIH/TB sont collectées mensuellement à l'aide d'un smartphone via l'application mobile « KoBo Collect » où sont déployés deux questionnaires électroniques à savoir : **Usagers des services et Prestataires des soins.**

Les informations/données recueillies sont ensuite transférées dans un serveur virtuel géré par UCOP+. Le traitement et l'analyse se sont fait dans les logiciels SPSS et MS Excel.

IV. Résumé du rapport

Ce rapport présente les données relatives à la disponibilité des intrants VIH et Tuberculose dans les différentes formations sanitaires visitées de 14 zones de santé suivies au cours du mois de Décembre 2022 ; soit du 05 jusqu'au 17.

Notons que les interviews ont été menées auprès des usagers des services VIH ou Tuberculose et des prestataires orientés à la prise en charge VIH et de la coïnfection TB au sein des FOSA.

V. Résultats

Dans ce rapport, les indicateurs ci-dessous ont été analysés :



Echantillonnage :

- o Répartition des sujets touchés par les enquêtes (Prestataires et usagers).
- o Répartition des usagers par tranches d'âge (le moins âgé et le plus âgé), schéma ARV, temps sous ARV, appartenance à une catégorie et sexe
- o Répartition des usagers dans les modèles différenciés des soins par zone de santé et FOSA (Moyenne, si possible avec écart type).



Charge virale

- o Répartition des usagers selon l'éligibilité pour CV, le prélèvement pour CV, le rendu de résultats CV et les résultats (CV indétectable) par zone de santé et FOSA (déclarations des prestataires).
- o Répartition des usagers selon l'éligibilité pour CV, le prélèvement pour CV, le rendu de résultats CV et les résultats (CV indétectable) par zone de santé et FOSA (déclarations des usagers).



Stigmatisation et discrimination auprès des usagers



Actions de plaidoyer



Disponibilité des intrants VIH/TB

- o Déclarations des ruptures d'intrants selon les prestataires (PTME, CSDT, CC)
- o Déclarations des ruptures d'intrants selon les usagers (PTME et CSDT)



Accessibilité financière

- o Déclarations des paiements par zone de santé (et les FOSA), les services payés et le montant payé selon les prestataires.
- o Déclarations de paiements par les zones de santé (et les FOSA), les services payés et le montant payé selon les usagers



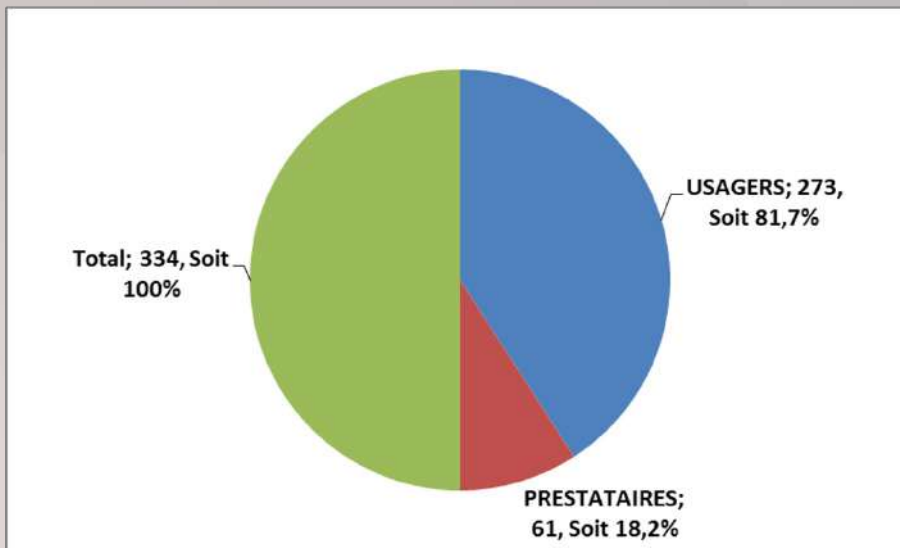
Aspects COVID-19/VIH

- o Déclarations des cas de coïnfection VIH-COVID par FOSA/ ZS (déclaration des prestataires).
- o Répartition des usagers selon le test COVID et résultats par zone de santé et FOSA (déclarations des usagers).



V.1. Echantillonnage

Graphique 1, nombre d'usagers et prestataires interrogés



 **334**

personnes ont été interviewées sur la période, dont :

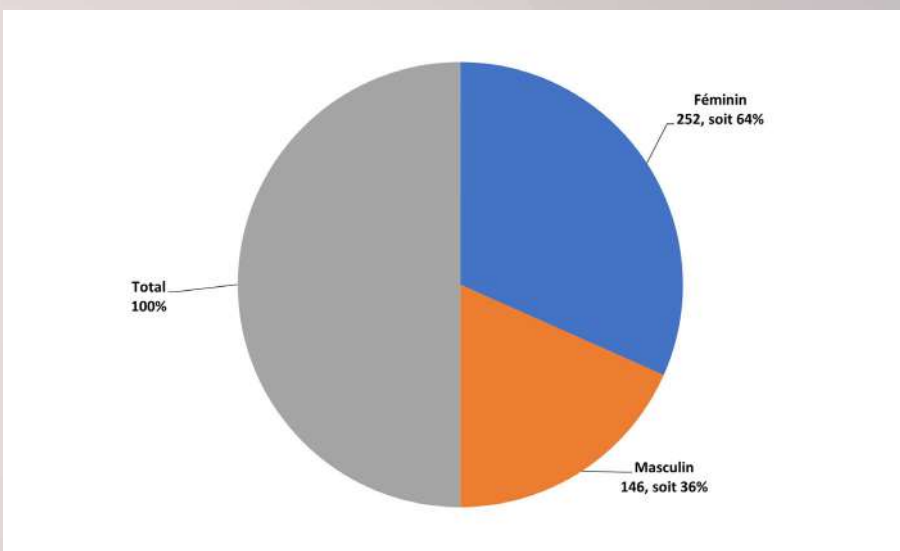
 **273**

usagers des services VIH/TB

 **61**

prestataires des soins.

Graphique 2, nombre d'usagers par sexe



 **273**

usagers des services VIH/TB

 **167**

sexe féminin (61%)

 **106**

masculin (39%)

Sur 273 usagers interviewés, 167 (61%) sont de sexe féminin et 106 (39%) de sexe masculin.

Tableau 1, Répartition des usagers pas sexe/Age max, Age min, schéma ARV et temps sous ARV

	Féminin			Masculin			Total
	Nombre	Age Max	Age Min	Nombre	Age Max	Age Min	
AZT/3TC+ATV/r	1	36	36				
Plus de 12 mois	1	36	36				1
AZT/3TC+DTG	9	52	22	7	58	33	
6 à 12 mois	5	52	45	2	53	39	7
Moins de 6 mois	2	32	22	3	58	33	5
Plus de 12 mois	2	36	36	2	58	42	4
TDF/3TC/DTG	157	73	19	99	63	21	
6 à 12 mois	26	51	19	9	55	23	35
Moins de 6 mois	13	58	22	5	44	21	18
Plus de 12 mois	118	73	21	85	63	28	203
Total général	167	73	19	106	63	21	

Un (1) usager (de sexe féminin) ; soit 0,3% a affirmé être sous le schéma AZT/3TC+atv/r; 256 usagers (de sexe féminin et masculin), soit 94% sont sous TDF/3TC/DTG, 16 usagers (de sexe féminin et masculin) ; soit 6% ont affirmé être sous le schéma AZT/3TC+DTG, 42 usager (15%) sont sous traitement ARV sur un période de plus de 6 à 12 mois; 208 usagers (76%) sont sous traitement ARV sur un période de plus de 12 mois et enfin 23 autres (8,4%) ont mois de 6mois.

Tableau 2, Répartition des usagers par sexe/Age moyen/groupe d'Appartenance

Zones de santé	Féminin		Masculin	
	Aucune catégorie	Professionnel de sexe	Aucune catégorie	Homme ayant des rapports sexuels avec les hommes
Barumbu	12		9	
Biyela	21		5	
Bumbu	9		10	
Kalamu 1	6		4	
Kalamu 2	25	2	18	1
Kintambo	11		4	
Kisenso	10		3	
Lemba	21		21	
Makala	6		1	
Maluku 1	9		4	
Maluku 2	3	4	7	
Mont Ngafula 2	4		3	
Ngiringiri	5		4	
Selembao	19		13	
Total général	161	5	106	1

Le tableau ci-dessus présente la répartition des usagers selon leur groupe d'appartenance :

- 161 usagers de sexe féminin, soit 59% n'appartiennent à aucune catégorie, et 5 usagers, soit 2% sont professionnelles de sexe féminin ;

- 106 usager de sexe masculin, soit 39% n'appartiennent à aucunes catégories, et 1 usager, soit 0,3% Homme ayant des rapports sexuels avec les hommes.

Tableau 3, Nbre d'usagers dans les modèles différenciés des soins selon les prestataires

Zone de santé	Fosa	Circuit rapide/espace de rendez-vous	PoDi	Groupe communautaire TARV	Renouvellement ARV < 3 mois	Renouvellement ARV de 3 – 5 mois	Renouvellement ARV ≥ 6 mois
Barumbu	Boyambi Hôpital Général de Référence		512				
Biyela	Saint Joseph Centre de Santé	5					
Kintambo	Lubudi	7			3	6	6
	CBCO	3					
	Polyclinique OBED	1			1	3	4
	Kimia	3			1	3	5
	Maternité Kintambo	3			113	3	5
Kisenso	Amba Centre de Santé	7				5	
	Elazard Centre de Santé	4				4	
	St Ambroise Centre Hospitalier	116			14	75	27
	Nsola Centre de Santé	16				16	
	Mayika Centre de Santé	5				5	
	Mushie Centre de Santé	6				6	
	Regideso Centre de Santé	16				16	
	Esengo Centre Hospitalier	13				13	
Bikanga Centre de Santé	5				5		
Lemba	CMG Centre Hospitalier	17				17	
	Benedicte Centre de Santé	13				13	
	Bon Berger Centre Hospitalier	29				29	
Ngiringiri	CH d'Etat de Ngiri-Ngiri	41			40	40	20
Grand Total		310	512	113	62	261	68
Moyenne		16	512	113	10	15	11
Ecart-type		25	0	0	14	18	9

Sur 61 prestataires interviewés, 6 parmi eux ; soit 9% répartis dans 20 formations sanitaires ont affirmé avoir des patients sous des modèles différenciés des soins. Il s'agit des zones de santé de Barumbu, Biyela, kintambo, Kisenso, Lemba, Ngiri ngiri :

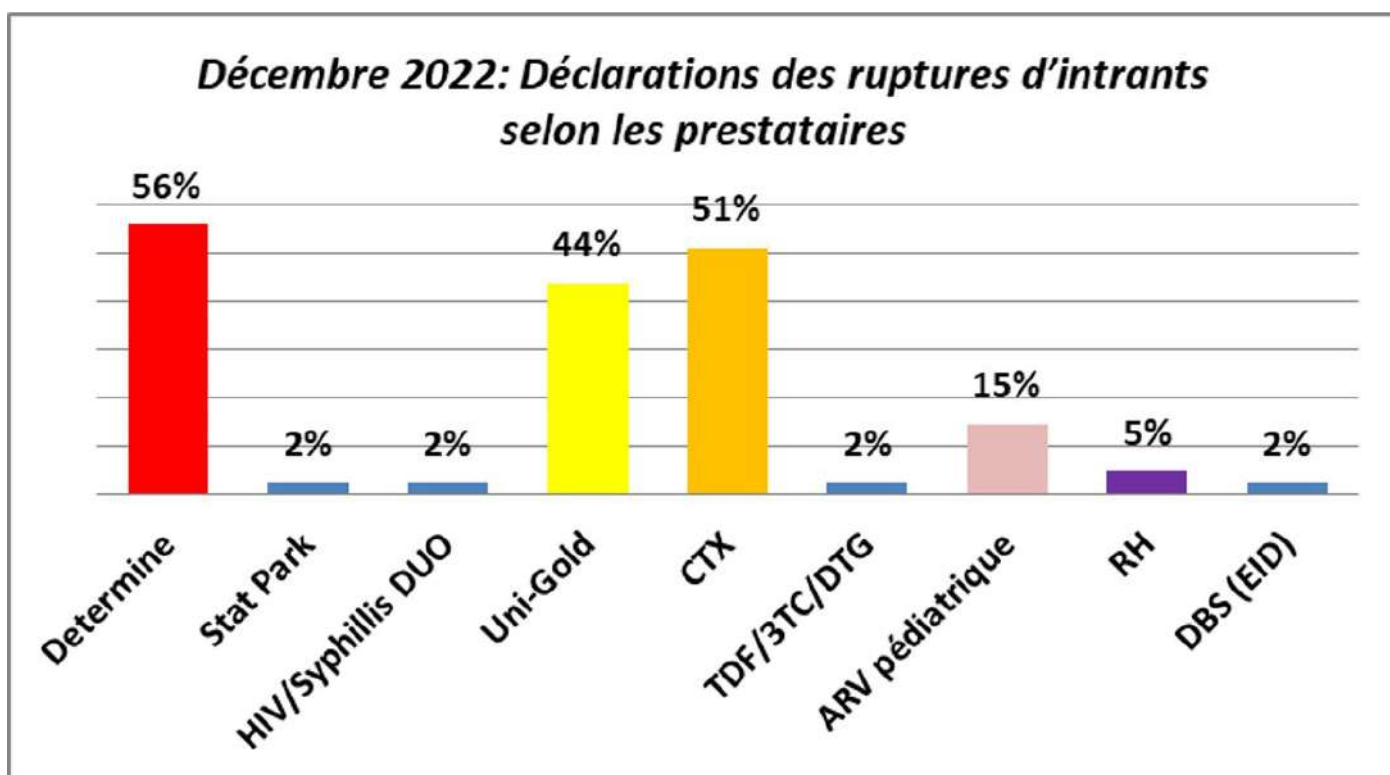
- 310 usagers sont sous circuit rapide/espacement de rendez-vous
- 512 usagers sont dans des PoDi
- 261 usagers sont sous Renouvellement ARV de 3-5 mois
- 113 usagers sont dans le Groupe communautaires TARV
- 68 usagers sont sous Renouvellement ARV > 6 mois
- 62 usagers sont sous renouvellement ARV < 3 mois

V.2. Ruptures d'intrants

Ici l'on interroge d'une part, les prestataires commis à la prise en charge VIH/TB dans les formations sanitaires, d'autre part les usagers des services quant à la disponibilité des intrants durant le mois.

a. **Déclarations des ruptures d'intrants selon les prestataires (PTME, CSDT, CC)**

Graphique 3, ruptures d'intrants selon les prestataires



Dans le graphique ci-dessus se trouvent les déclarations des ruptures en intrants VIH/TB selon les prestataires rencontrées. Sur 60 FOSA visitées ; 41 soit 68% ont affirmé avoir connu des ruptures dans certains instants VIH et TB sur la période :

- 56% de rupture en test Détermine ;
- 44% de rupture en test Unigold ;
- 2% de rupture en test Stat Park ;
- 2% de rupture en HIV/ Syphilis DUO ;
- 51% de rupture en CTX ;
- 2% de rupture en TDF/ 3TC/ DTG ;
- 15% de rupture en ARV pédiatrique ;
- 5% de rupture en RH ;
- 2% de rupture en DBS (EID) ;

Tableau 4, Déclarations de ruptures d'intrants VIH/TB selon, les prestataires

Zone de santé	Fosa	Determine	Stat Park	HIV/Syphillis DUO	Uni-Gold	CTX	TDF/zTC/D TG	ARV pédiatrique	RH	DBS (EID)
Biyela	Tshimungu Centre de Santé	12			12	12			12	
	Nandora Centre de Santé	3			12	12				
	CH Mokali				12	12				
	Saint Joseph Centre de Santé				12	12				
	Panga Centre de Santé				12	12				
	Mabondeli Centre de Santé					12			12	
	Lés Etoiles Centre de Santé				12	12				
Bumbu	Yenge Centre de Santé				12	12				
	Sioie Bdom Centre de Santé							15		
Kalamu 1	Anamed Centre de Santé							10		
	CS Bormoto					8	8			
Kalamu 2	Le Bon Berger Centre Hospitalier	16			16					
	Delma Centre Médical	16			16					
	CMASS Hôpital	16			16					
	St Gabriel Centre de Santé	16								
	Les Amis de Ndeko Basile C Hospitalier	16			16					
	Ike Centre Médical	16								
	Bambelota Centre de Santé	16			16					
	Bien Etre Familial Centre Médical	16			16					
Kintambo	CBCO					3				
	Polyclinique OBED					3		3		
	Kimia					2				
	Maternité Kintambo	2				5				
Kisenso	Amba Centre de Santé							14		
	Elazard Centre de Santé	12				12				
	St Ambroise Centre Hospitalier	12			12	12				
	Nsola Centre de Santé					12				
	Mayika Centre de Santé				12	12				
	Mushie Centre de Santé	10				10				
	Regideso Centre de Santé					12				
	Esengo Centre Hospitalier	8			8	8				
	Bikanga Centre de Santé					8				
Lemba	St Gabriel Centre Hospitalier	12								
	Kimbanguiste Centre de Santé	12								
Makala	ADECO Centre de Santé	12					12			
Maluku 2	CS Mbankana	2	2	2	2		2		2	
Mont Ngafula 2	Pédiatrique de Kimbondo Hôpital	6								
	Mater Dei Centre de Santé	10								
Ngiringiri	Ndjombo				9					
Selembao	Maman Kinzembo Centre de Santé	17								
	Mandos Centre Hospitalier	9								
Nombre de fosa en rupture		41	1	1	18	21	1	6	2	1
%		68%	2%	2%	44%	51%	2%	15%	5%	2%

b. Déclarations des ruptures d'intrants selon les usagers (PTME et CSDT)

Tableau 6, Ruptures d'intrants selon les usagers

Zone de santé	Fosa	ARV	CTX	Traitement prophylactique de la Tuberculose (3HP)	RHEZ	RH	DBS (EID)
Biyela	Saint Joseph Centre de Santé		12				
	Tshimungu Centre de Santé		4				
Kisenso	St Ambroise Centre Hospitalier		7				
	Nsola Centre de Santé		6				
Lemba	Lisanga Centre de Santé		1				
Maluku 2	CS Mbankana	8					
	HGR Mbankana	1		1	1	1	1
Total Usagers		9	30	1	1	1	1
%		3%	11%	0%	0%	0%	0%

Au total 43 usagers ont connu des ruptures d'intrants durant ce mois ; soit 16%.

Il s'agit des usagers des zones de santé Biyela, Kisenso, Lemba, Maluku2.



V.3. Accessibilité financière

Les usagers n'ont pas connu les problèmes sur l'accessibilité financière, c'est-à-dire qu'ils ont eu accès aux services VIH/TB gratuitement.



V.4. Charge virale

Tableau 7, Répartition des usagers selon l'éligibilité pour la CV, le prélèvement et le rendu des résultats : Déclarations des usagers

Zone de santé	Fosa	Eligible pour la CV	Prélèvement t ?	Retrait des résultats ?	CV indétectable ?
Barumbu	Boyambi Hôpital Général de Référence	5	12	5	5
Biyela	CH Mokali	3			
	Saint Joseph Centre de Santé	4	4		
Bumbu	Siloe Bdom Centre de Santé	17			
	Libondi Centre de Santé	27	19		
Kalamu 1	CS Bomoto	15	2		
	IST Matonge Centre de Santé	16	4		
Kintambo	Lubudi	2	2		
	CBCO	3	3		
	Kimia	5	5	3	3
	Maternité Kintambo	5	5	3	3
	HGR Kintambo	7	2	2	2
Kisenso	Amba Centre de Santé	1			
	Elazard Centre de Santé	4			
	St Ambroise Centre Hospitalier	9	6	5	5
	Nsola Centre de Santé	16			
	Mayika Centre de Santé	5			
	Mushie Centre de Santé	6			
	Regideso Centre de Santé	16			
	Esengo Centre Hospitalier	5			
Bikanga Centre de Santé	2				
Lemba	St Gabriel Centre Hospitalier	6	6		
	Kimbanguiste Centre de Santé	2	2		
Mont Ngaful	Pédiatrique de Kimbondo Hôpital	5	3		
Ngiringiri	Ndjombo	8	2		
	CH d'Etat de Ngiri-Ngiri	15	4		
Total Générale		209	81	18	18
%			39%	22%	100%

Deux cent septante trois 77% d'usagers ont été éligible pour la charge virale, 81 usagers dont (39%) ont été prélevés et 18 ont retiré leur résultat, soit 22% et enfin 18 usagers on constater que leurs charge virale étaient supprimer.



V.6. Stigmatisation et discrimination

Parmi les usagers interviewés durant ce mois, 1 usager sur le 273, soit 0,3% a été stigmatisé dans le milieu sanitaire.

Zone de santé	Fosa (N=273)	Durant le mois, avez-vous été victime d'agressions verbales ou moqueries dans votre FOSA à cause de votre statut
Kalamu 2	Akram Centre Hospitalier	1
Total Usagers (n=1)		1
%		0%



V.5. Aspects COVID 19/VIH

Zone de santé	Fosa	Etes-vous vacciné contre le COVID19 ?	Au cours du mois, avez-vous fait un test pour le COVID-19 ?	Quel a été le résultat ?	Y a-t-il, dans votre entourage ou votre famille, des personnes qui ont été infectées par le COVID-19 ?
Barumbu	Boyambi Hôpital Général de Référence	12			2
Biyela	Saint Joseph Centre de Santé	8			
	Tshimungu Centre de Santé	3			
Kalamu 1	CS Bondeko	1			
Kalamu 2	St Gabriel Centre de Santé	1			
	Le Bon Berger Centre Hospitalier		1	Négatif	
	Kalamu Medical Center Centre de Santé		1	Négatif	
Kintambo	Kimia		1	Négatif	
	HGR Kintambo	1	1	Négatif	
	Maternité Kintambo	2			
Kisenso	St Ambroise Centre Hospitalier	5			
	Nsola Centre de Santé	4			
Lemba	CH AMBA	1			
Maluku 1	MENKAO		11	Négatif	
Maluku 2	CS Mbankana	11	2	2 Négatif	
	HGR Mbankana	3			1
Mont Ngafula 2	Le Rocher Centre de Santé	1	2	2 Négatif	3
Ngiringiri	Femmes Plus	2	1	1 Négatif	1
Selembao	Serepta Centre de Santé	1			
	Makala Hôpital	16	6	6 Négatif	1
	Kitokimosi Centre de Santé de Référence	4	1	1 Négatif	
Total Usagers (N=273)		76	27		8
%		28%	10%		3%

Seuls 27 usagers sur le total de 273 interviewés ont déclaré avoir effectué le test COVID ce mois-ci, ce qui représente un taux de 10%.

11 usagers n'ont pas reçu le résultat, 17 Usagers ont été testé Négatif et 76 usagers ont été vacciné.

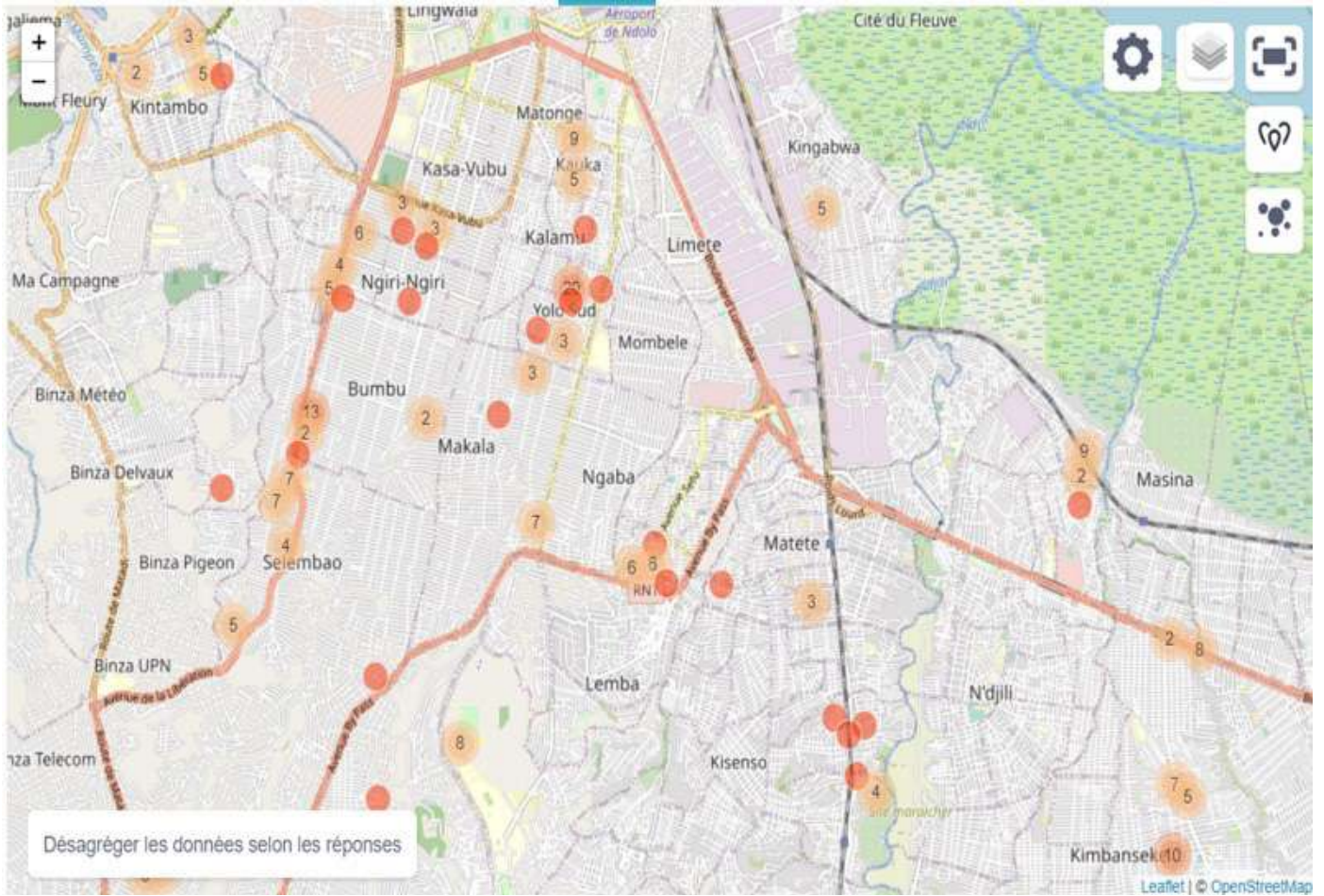
Conclusion

Les FOSA de prise en charge VIH doivent, parallèlement à l'offre des antirétroviraux, intégrer un volet psychologique plus adapté aux besoins. Les activités d'appui psychosocial ciblant davantage l'individu doivent être développées, surtout au sein des OSC Congolaise de lutte contre le VIH/SIDA.

Cela permettra de maintenir le cap quant à la constance dû à l'accompagnement psychosocial surtout concernant la stigmatisation et la discrimination.

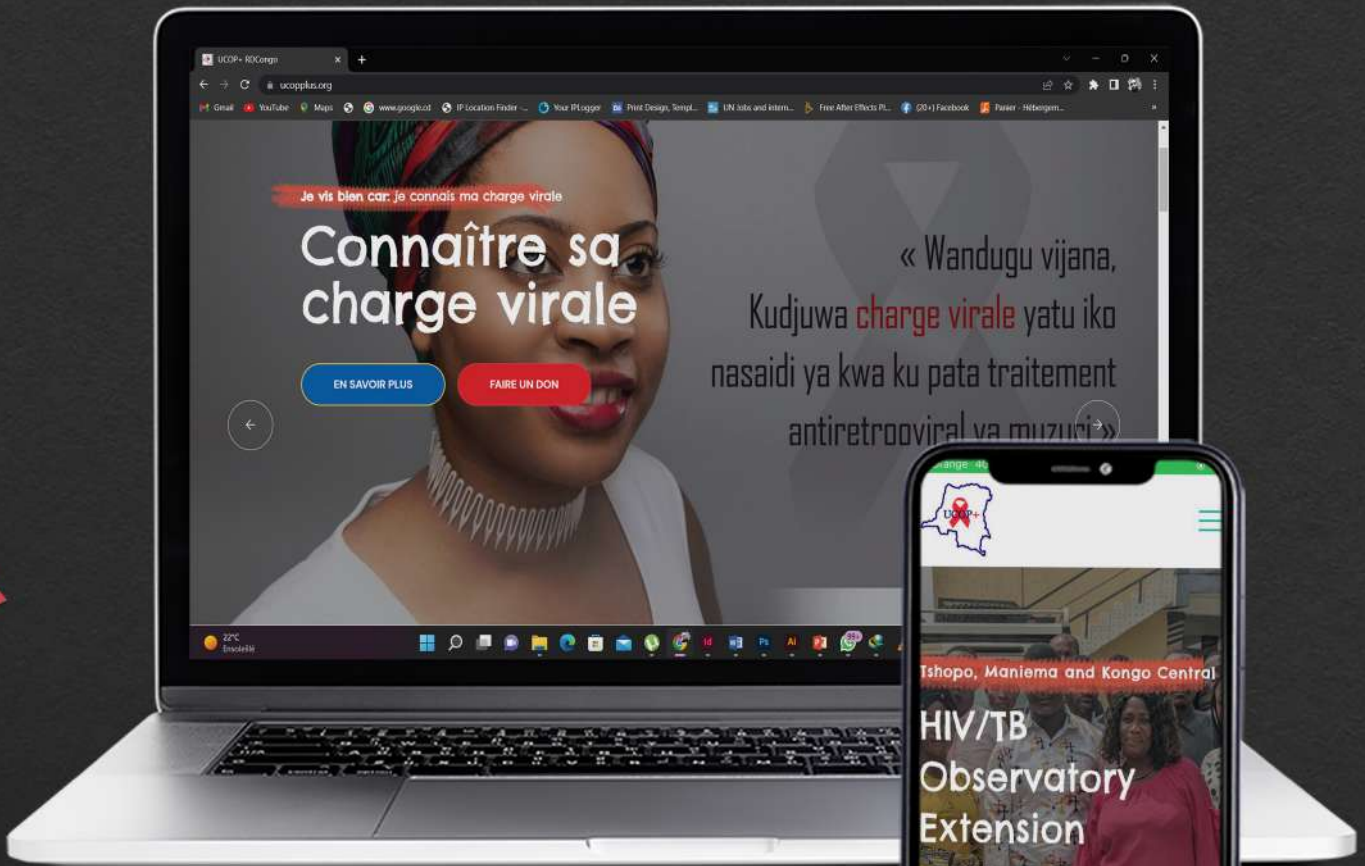
Annexes

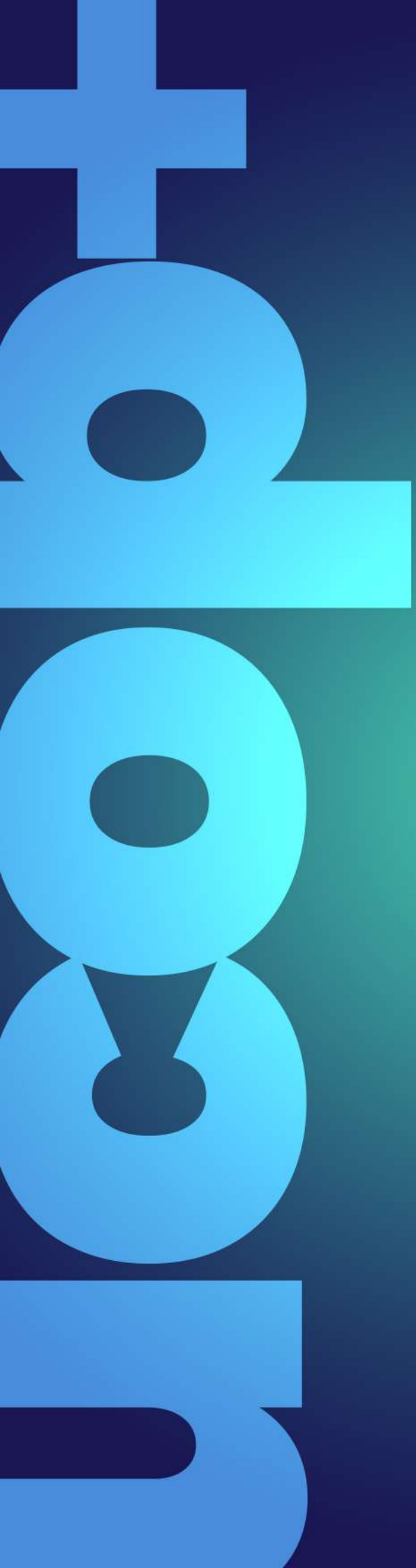
Étiquettes de lignes
Akram Centre Hospitalier
Bikanga Centre de Santé
Bon Berger Centre Hospitalier
Boyambi Hôpital Général de Référence
Bumbu Hôpital Général de Référence
CH AMBA
CH d'Etat de Ngiri-Ngiri
CH MAJOR LEKA
CHMA Hôpital Général de Référence
CMASS Hôpital
CS Bomoto
CS Mbankana
Delma Centre Médical
DR KONGO
Esengo Centre Hospitalier
Femmes Plus
HGR Kintambo
Ike Centre Médical
IST Matonge Centre de Santé
Kalamu Medical Center Centre de Santé
Kimia
Kinshasa Cliniques Universitaires
Kitokimosi Centre de Santé de Référence
Le Bon Berger Centre Hospitalier
Le Rocher Centre de Santé
Les Amis de Ndeko Basile C Hospitalier
Lisanga Centre de Santé
Makala Hôpital
Mater Dei Centre de Santé
Maternité Kasai Centre de Santé
Maternité Kintambo
Miradie Centre de Santé
MONACO
Ndjombo
Nsola Centre de Santé
PC Makala Centre de Santé
Pédiatrique de Kimbondo Hôpital
Polyclinique OBED
Saint Jean Centre Médical
Saint Joseph Centre de Santé
Sainte Anne Centre de Santé
Selo Centre de Santé
Serepta Centre de Santé
Setas Centre de Santé
Siloe Bdom Centre de Santé
St Ambroise Centre Hospitalier
St Clement Centre de Santé
St Gabriel Centre de Santé
Tshimungu Centre de Santé
Total général



Carte de chaleur (map) (zone de concentration de collecte au cours du mois)







www.ucopplus.org

Bldv triumphal concession PNMLS