



**Union Congolaise des Organisations des
Personnes Vivants avec le VIH**



Rapport Observatoire Kongo - Central

Août 2022

ucop+

SIGLES ET ABRÉVIATIONS

VIH	: Virus de l'immunodéficience Humaine
SIDA	: Syndrome d'immunodéficience Acquise
TB	: Tuberculose
ARV	: Antirétroviraux
CTX	: Cotrimoxazole
IO	: Infections Opportunistes
CV	: Charge Virale
TLD	: Ténofovir – Lamivudine – Dolutegravir
TLE	: Ténofovir – Lamivudine – Efavirenz
TPT	: Traitement Prophylactique de la Tuberculose
CC	: Centre convivial
CSDT	: Centre de santé de dépistage de la Tuberculose
PTME	: Prévention de la Transmission Mère-Enfant
FOSA	: Formation Sanitaire
FM	: Fonds Mondial de lutte contre le Sida, la Tuberculose et le Paludisme
CORDAID	: Organisation catholique de secours et d'aide au développement
NMF	: Nouveau Modèle de Financement
PNLS	: Programme National de Lutte contre le Sida
PNMLS	: Programme National Multisectoriel de Lutte contre le Sida
PNLT	: Programme National de Lutte contre la Tuberculose
CCM	: Country Coordinating Mechanism
UCOP+	: Union Congolaise des Organisations des Personnes vivant avec le VIH
ZS	: Zone de Santé
CS	: Centre de Santé
CSR	: Centre de Santé de Référence
HGR	: Hôpital Général de Référence
CM	: Centre Médical
CH	: Centre Hospitalier

I. Contexte et justification

L'Observatoire VIH/TB était appuyé par le Fonds Mondial de lutte contre le Sida, la Tuberculose et le Paludisme (FM) à travers CORDAID de 2018 à 2020 dans le cadre du Nouveau Modèle de Financement II (NMF II) dans trois DPS à savoir Kinshasa, Nord Kivu et Kasai Oriental. Le même dispositif « Observatoire » est de nouveau appuyé par le FM via CORDAID sous le Nouveau Modèle de Financement III (NMF III) qui va de 2021 à 2023 avec une extension dans trois nouvelles DPS : Kongo Central, Maniema et Tshopo. Ce dispositif repose sur la collecte des données dans les formations sanitaires offrant les services VIH et Tuberculose. Les interventions de l'Observatoire sont menées dans le cadre de faire participer les bénéficiaires des soins au suivi de leur prise en charge.

L'objectif est de fournir aux responsables des programmes VIH/TB, aux décideurs, à la société civile locale et nationale, aux autorités nationales (CCM, PNMLS, PNLS, PNLT, etc.) et aux partenaires d'appui, des informations d'aide à la décision pour améliorer les programmes de lutte contre le VIH/SIDA et la TB au niveau du pays.

Au Kongo Central, le dispositif « Observatoire » est opérationnel dans 2 zones de santé sous financement du Fonds Mondial à savoir : **Matadi et Nzanza.**

II. Objectifs

II.1 Objectif global

Contribuer à l'amélioration de l'accès et de la qualité des services de lutte contre le VIH et la coïnfection VIH/TB, dans le cadre du plan stratégique national.

II.2 Objectifs spécifiques

De façon spécifique, il s'agit d'(de) :

- Assurer le suivi continu de l'accès et la qualité des services VIH/Sida, ainsi que l'intégration des services de PEC de la coïnfection VIH/TB;
- Consolider le rôle de la société civile dans le pilotage des financements VIH/TB du FM, et plus globalement dans le pilotage de la lutte contre le VIH/TB ;
- Fournir aux responsables des programmes VIH/TB, aux décideurs, à la société civile locale et nationale, aux autorités nationales (CCM, PNMLS, PNLS, PNLT etc.) et aux partenaires d'appui, des informations d'aide à la décision pour améliorer les programmes de lutte contre le SIDA et la TB.



III. Méthodologie utilisée

Les données sont collectées mensuellement à l'aide d'un smartphone via l'application mobile « KoBo Collect » où sont déployés deux questionnaires électroniques à savoir : **Usagers des services** et **Prestataires des soins**.

Les données collectées sont ensuite transférées dans un serveur virtuel administré par UCOP+. Le traitement et l'analyse se sont fait dans les logiciels SPSS et MS Excel.

IV. Résumé du rapport

Les collectes se sont déroulées du 05 jusqu'au 25 Août 2022 ; soit 21 jours dans les zones de santé de Matadi et Nzanza.

De l'échantillon

Au total 156 usagers ont été interviewés ; dont 126 de sexe féminin et 30 de sexe masculin, suivis de 19 prestataires des soins VIH/TB.

Des ruptures d'intrants

Des ruptures d'intrants VIH/TB ont été déclarées de part et d'autre du côté des prestataires ainsi que chez les usagers des services. 15 prestataires sur les 18 interviewent ; soit 83% ont connu des ruptures. Chez les usagers, 4 ont manqué de médicament lors de leur passage dans la formation sanitaire.

De la coinfection COVID19 /VIH

Des mesures de restriction au COVID-19 n'ont pas empêché les usagers pour accéder à la structure sanitaire durant cette période.

De l'accessibilité financière

Les données collecté au près des prestataires, de la zone de santé de Matadi, au CBCO Mvuadu Centre Médicale nous renseigne avoir fait payé 2000 Fc à un usager pour le dépistage VIH; il confirme que la structure est en rupture d'intrants de dépistage, lui-même achète les tests et revend aux usagers.

Stigmatisation et discrimination

Aucun cas de stigmatisation ou discrimination n'a été déclaré chez les usagers rencontrés sur la période.

V. Résultats



Échantillonnage



Rupture d'intrants



Accessibilité financière



Accès à la Charge virale



Aspects COVID 19/VIH



Stigmatisation et discrimination auprès des usagers



V.1. Echantillonnage

Figure 1, Nombre des usagers et prestataires interviewés au cours du mois

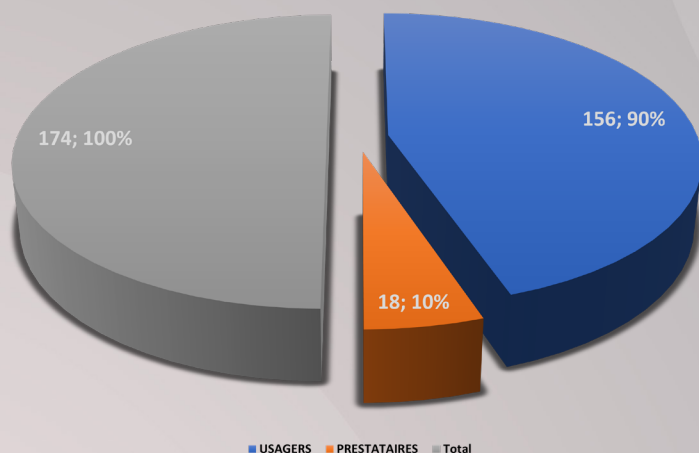


Figure 2, Regroupement des usagers par sexe

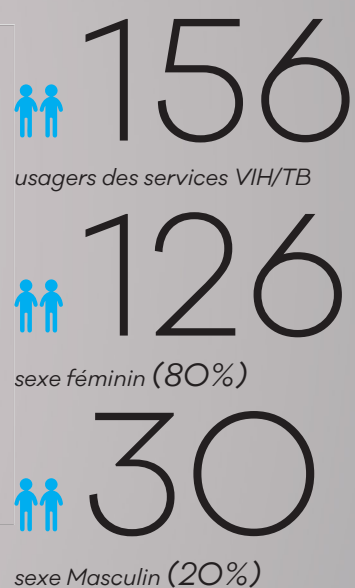
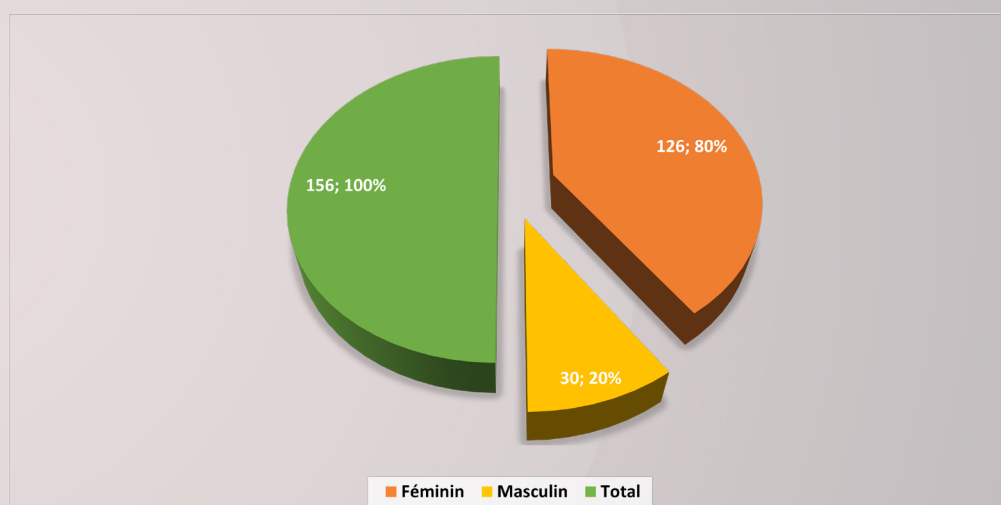


Tableau 1, Répartition des usagers par Sexe, Schéma ARV et Temps sous traitement

	Féminin			Masculin			Total
	Nombre	Age Max	Age Min	Nombre	Age Max	Age Min	
TDF/3TC/DTG	126	75	19	30	69	18	
6 à 12 mois	20	55	25	12	57	18	32
Moins de 6 mois	8	53	29	1	44	44	9
Plus de 12 mois	98	75	19	17	69	20	115
Total général	126			30			
%	81%			19%			

Tableau 1, Répartition des usagers par Sexe, Schéma ARV et Temps sous traitement

Zones de santé	Féminin				Masculin			
	Aucune catégorie	Professionnel de sexe	Utilisateurs des drogues injectables (UDI)	Transgenre	Aucune catégorie	Professionnel de sexe	Homme ayant des rapports sexuels avec les hommes	Transgenre
Matadi	79	3			13			
Nzanza	29	15	3	1	10	1	1	1
Total général	108	18	3	1	27	1	1	1
%	69%	12%	2%	1%	17%	1%	1%	1%

Répartition des usagers selon les modèles différenciés des soins par ZS et par FOSA

Sur les 18 structures sanitaire visité durant le mois d’Août 2022, un prestataire de soins nous ont confirmé qu’ils ont des patients ou usagers des services dans les modèles des soins différenciés VIH/ TB ;

Zone de santé	Fosa	Circuit rapide/espacement de rendez-vous	Club d'adhérence /Observance	PoDi	Groupe communautaire TARV	Renouvellement ARV < 3 mois	Renouvellement ARV de 3 – 5 mois	Renouvellement ARV ≥ 6 mois
Matadi	Kinkanda Hôpital Provincial de Référence	315	21	0	0	52	30	7



V.2. Ruptures d'intrants

Tableau4, Nombre des jours de ruptures d'intrants VIH/TB selon les prestataires

Zone de santé	Fosa	Determine	Stat Park	Uni-Gold	TDF/3TC/EFV	AZT/3TC+ATV/r	AZT/3TC+DTG	ARV pédiatrique	RHEZ	RH	DBS (EID)	Intrants prélevement CV
Matadi	Ameck Centre Hospitalier											25
	Mvuzi Centre de Santé de Référence											24
	CBCO Mvuadu Centre Médical			23								
	Redjaf Centre Hospitalier	22										
	CGT Belvedere Centre Médical			20								
	Marine Centre Médical	19		19				19				19
	MPR Centre Hospitalier	2										
Nzanza	Palmier Centre Médical	15	15	15	15	15			15			
	Hygiène A Centre de Santé de Référence	9										
	Etoile Centre Médical	9								9		
	Kiamvu Hôpital Général de Référence	22	22	22					22			
	Bondeko Centre de Santé	20	20	20				20	20	20	20	20
Patience Centre de Santé		19	19	19	19	19		19	19		19	19
CEC Baobab Centre de Santé de Référence		1									18	18
Saint Sacrement Centre de Santé de Référence		11	11	11								
Nombre de fosa en rupture		15	11	5	8	2	2	1	2	4	2	3
%		83%	73%	33%	53%	13%	13%	7%	13%	27%	13%	20%

Figure 3, Pourcentage des ruptures d'intrants selon les prestataires

Août 2022: Déclarations des ruptures d'intrants selon les prestataires

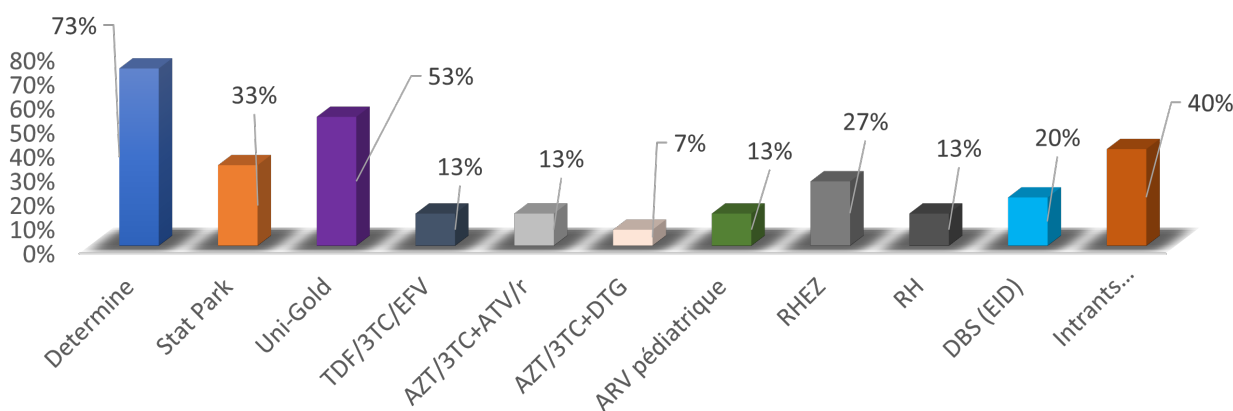


Tableau 5, Nombre d'usagers ayant manqué d'intrants VIH ou TB au cours du mois

Zones de santé	Fosa	ARV	CTX	Molécule/ Médicament manqué
Matadi	Kinkanda Hôpital Provincial de Référence	2	2	TDF/3TC/DTG
Nzanza	CEC Baobab Centre de Santé de Référence	1	1	TDF/3TC/DTG
	Kiamvu Hôpital Général de Référence	1	1	Dolitegravir

Quatre usagers des services ont manqué les médicaments durant le mois de septembre.

V.3. Accessibilité financière

Un usager déclare avoir déboursé

10.0000 fc

pour le prélèvement CV,

et un autre déclare avoir déboursé

2.0000 fc

pour le dépistage VIH.

V.4. Charge virale

Tableau 6, déclarations des prestataires sur l'accessibilité à la charge virale

Zone de sante	Fosa	Eligibles pour la Charge Virale	Prélèvements	Retrait des résultats	CV indétectable
Matadi	Ameck Centre Hospitalier	18			
	CBCO Mvuadu Centre Médical	26			
	Redjaf Centre Hospitalier	12			
	Marine Centre Médical	17			
	Kinkanda Hôpital Provincial de Référence	8	8		
	Palmier Centre Médical	2	2		
	Hygiène A Centre de Santé de Référence	20			
	Etoile Centre Médical	12			
Nzanza	Zola Nsiaku Centre de Santé de Référence	2	2		
	Kiamvu Hôpital Général de Référence	25			
Nombre totale d'usagers		142	12	0	0
%		91%	8%	0%	0%

Tableau 7, déclarations des usagers sur l'accessibilité à la charge virale

Zones de santé/ Fosa	Eligible pour la CV ?	Prélèvement ?	Retrait résultat
Matadi			
Ameck Centre Hospitalier	5		
CBCO Mvuadu Centre Médical	3	1	1
Hygiène A Centre de Santé de Référence	3		
Kinkanda Hôpital Provincial de Référence	14	12	6
Marine Centre Médical	4		
Mvuzi Centre de Santé de Référence	24	8	7
Palmier Centre Médical	1		
Redjaf Centre Hospitalier	1		
Nzanza			
Kiamvu Hôpital Général de Référence	22	13	9
Patience Centre de Santé	1		
PSSP Nzanza Centre Convivial	1	1	1
Zola Nsiaku Centre de Santé de Référence	1	1	
Total général	80	36	24
%	51%	45%	67%



V.5. Aspects COVID 19/VIH

- Déclarations des prestataires au sujet de la coinfection VIH/COVID19

Dans la zone de santé de NZANZA, Kianvu Hôpital Général de Référence, les mesures de restriction au COVID-19 ont empêchées l'accès à un seul usager des services sur le 156, soit 0,6%.

- Déclarations des usagers

Zones de santé	Fosa	Au cours du mois, avez-vous fait un test pour le COVID-19 ?	Résultat
Matadi	Ameck Centre Hospitalier	1	Négatif
	Mvuzi Centre de Santé de Référence	6	Négatif
	Kinkanda Hôpital Provincial de Référence	3	Négatif
Nzanza	Kiamvu Hôpital Général de Référence	1	Négatif
	PSSP Nzanza Centre Convivial	1	Négatif
Total		12	

Au total 12 usagers de services ont effectué le test covid-19 durant le mois, soit 7,6%.



V.6. *Stigmatisation et discrimination*

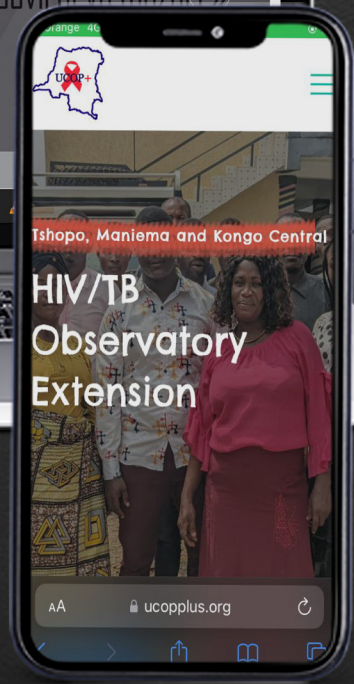
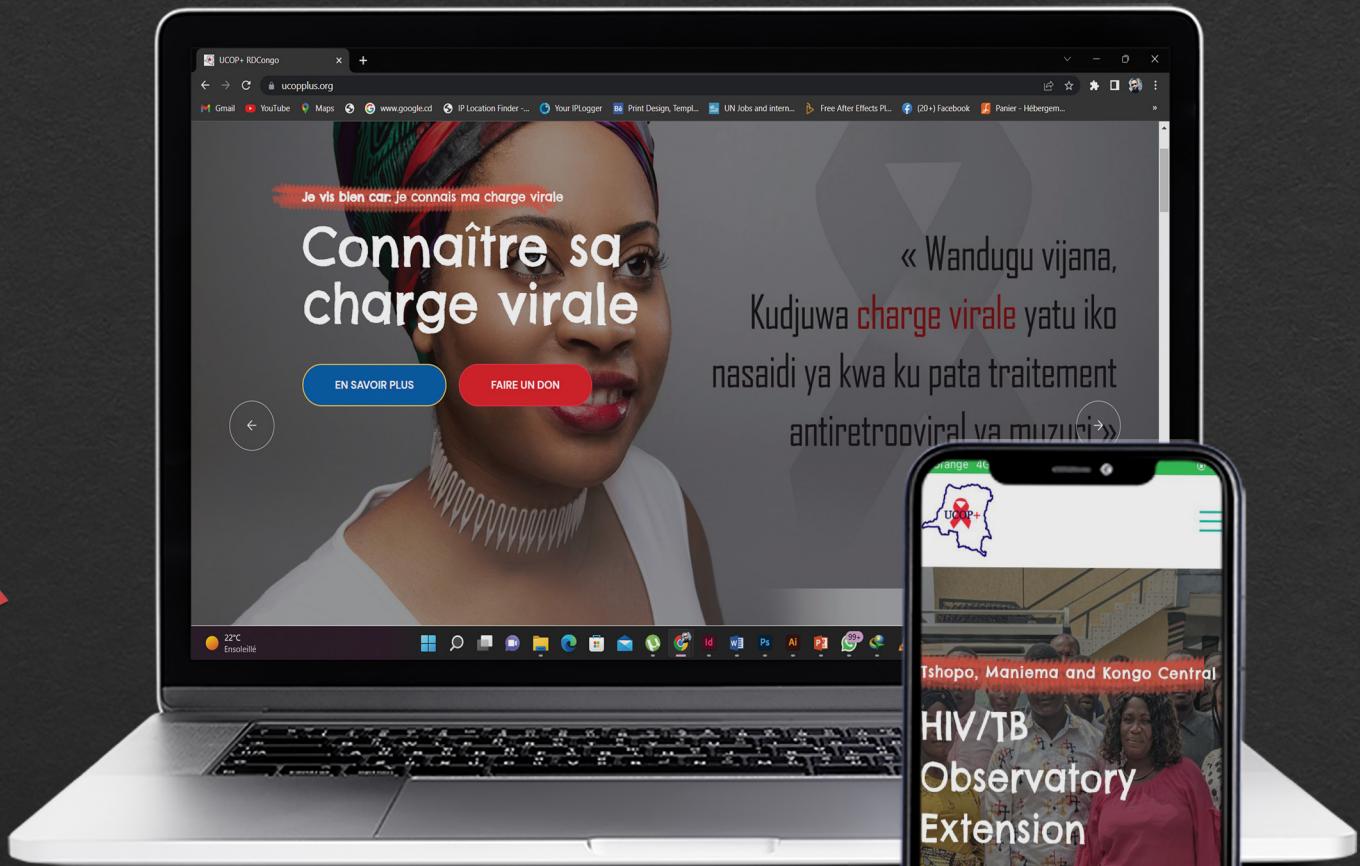
Aucun usager sur les 156 interviewés n'a déclaré avoir été victime d'une certaine forme de stigmatisation ou discrimination sur la période.

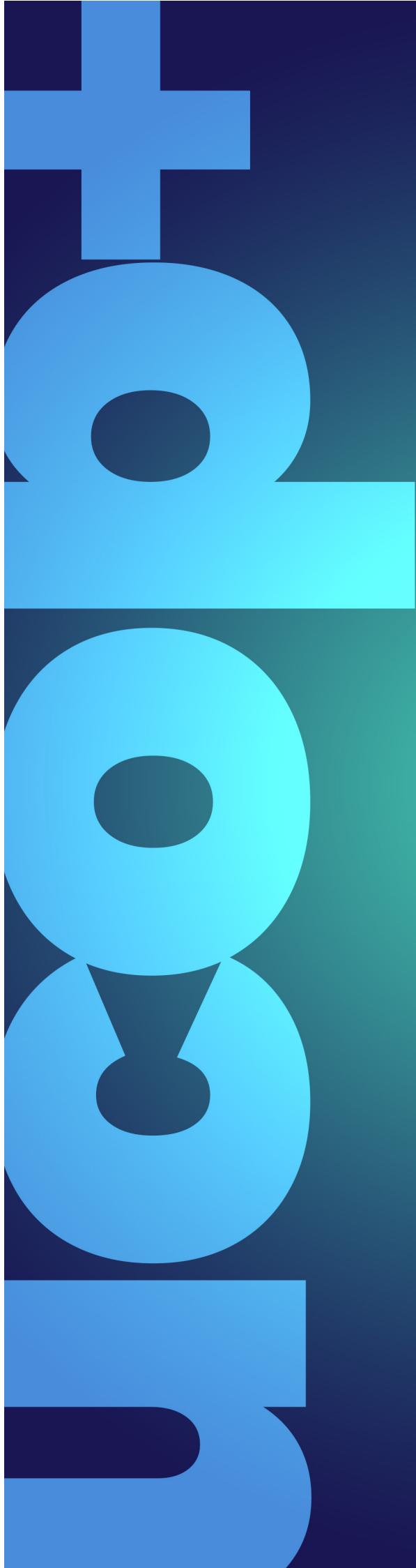
Conclusion

Les FOSA de prise en charge VIH doivent, parallèlement à l'offre des antirétroviraux, intégrer un volet psychologique plus adapté aux besoins. Les activités d'appui psychosocial ciblant davantage l'individu doivent être développées, surtout au sein des OSC Congolaise de lutte contre le VIH/SIDA.

Cela permettra de maintenir le cap quant à la constance dû à l'accompagnement psychosocial surtout concernant la stigmatisation et la discrimination.







www.ucopplus.org

Bldv triumphal concession PNMLS